

# iAle che bugliere tadege! 3







## Chadaguara girogro no

Isabel Cristina Bolaños V.  
J. Diego Quesada



EDICIONES

ESCUELA DE LITERATURA  
Y CIENCIAS DEL LENGUAJE

497.798

B687 alch Bolaños Villalobos, Isabel Cristina, autora

¡Ale che buglere tadege! 3 : chadaguara girogro no / Isabel Cristina Bolaños Villalobos. , Juan Diego Quesada ; ilustraciones: Olga Cajina. -- primera edición. -- Heredia, Costa Rica. -- Universidad Nacional, Ediciones Escuela de Literatura y Ciencias del Lenguaje, 2022.

73 páginas : ilustraciones a color ; 21x27 cm. (Colección ¡Aprendamos buglere!)

Otra publicación con el Libro del maestro ( chadaguara soadanga no)  
El texto es producto del proyecto "Gramática pedagógica del buglere"  
Programa de lingüística Centroamericana. Universidad Nacional.  
ISBN 978-9930-9768-1-4

I. LENGUAS ABORIGENES. II. PEDAGOGÍA III. ENSEÑANZA DE IDIOMAS  
IV. BUGLERE. V. GRÁMATICA. VI. COSTA RICA 1. Quesada, Juan Diego, autor  
3. Cajina, Olga, ilustradora.



COLECCIÓN ¡APRENDAMOS BUGLERE!

¡Ale che buglere tadege! 3 (Chadaguara girogro no)

© Isabel Cristina Bolaños V. y J. Diego Quesada

Primera edición, 2022

ISBN: 978-9930-9768-1-4

© Escuela de Literatura y Ciencias del Lenguaje, Universidad Nacional de Costa Rica

Teléfono: (506) 2562-4067

Portal electrónico: <http://www.literatura.una.ac.cr/>

Heredia, Costa Rica

Los autores agradecen la colaboración de las estudiantes asistentes:  
Verónica de los Ángeles Gallo Fuentes, Hazel Raquel Campos Hernández  
y María José Gutiérrez Fuentes cuyo trabajo ha sido de gran importancia  
para la elaboración de este texto.

Revisión de textos: los autores

Ilustraciones: Olga Cajina

Diseño y diagramación: Daniela Hernández

Prohibida la reproducción total o parcial. Todos los derechos reservados.

Hecho el depósito de ley.



*A Rocío y José Miguel,  
por su compañía, guía y amor.*

Isabel Cristina

*Cha bidigadre bugle ke*

Juan Diego





Estimados estudiantes y padres de familia:

Este libro es el tercer libro de la colección ¡Aprendamos Buglere!, diseñado para continuar con los procesos de adquisición y enseñanza-aprendizaje de la lengua costarricense buglere, en los niños nativos y descendientes buglé, y enmarcado dentro del esfuerzo de revitalización de lenguas centroamericanas.

El libro está dividido en tres unidades para ser estudiadas a través del año; una unidad por trimestre del calendario escolar. Las unidades del **libro 3** son, unidad 1: **Vivo en una comunidad buglé**, unidad 2: **Comidas y siembras**, y unidad 3: **Artes y oficios**.

Cada unidad está dividida en cuatro lecciones: Presentación de la estructura; Práctica controlada; Práctica libre; y Evaluación de la unidad, la cuales deben ser estudiadas en orden para que los estudiantes puedan adquirir y practicar los contenidos lingüísticos en forma ordenada y natural.

Recordemos que el objetivo primordial es entender el contenido y utilizarlo de forma práctica dentro y fuera del aula. Es importante saber que la repetición es una estrategia muy valiosa en el aprendizaje de lenguas, por lo tanto se requiere el uso y estudio activo de los contenidos con los hablantes nativos de la lengua.

Le agradecemos el cuidado y buen uso de estos libros cuyo objetivo final es fortalecer los procesos de revitalización lingüística y de enseñanza-aprendizaje de la lengua y cultura buglere.

Con respeto,  
Isabel Cristina Bolaños V.  
J. Diego Quesada  
Autores



# Tabla de contenido



**Mung Bege** ..... 10



**Gadede**

**1**

..... 17

**Cha tui jonang sege bugle**

**Leksiong 1.** Mung bege kiru je dige gidi estruktura dige.... 18

**Leksiong 2.** Tabege malandedale ..... 25

**Leksiong 3.** Tabege kuale ..... 30

**Leksiong 4.** Gadede bege talinke..... 32





## Gadede **2** ..... 35

### Bli gidi tege

- Leksiong 1.** Mung bege kiru je dige gidi estruktura dige.... **36**
- Leksiong 2.** Tabege malandedale ..... **45**
- Leksiong 3.** Tabege kuale ..... **49**
- Leksiong 4.** Gadede bege talinke ..... **53**

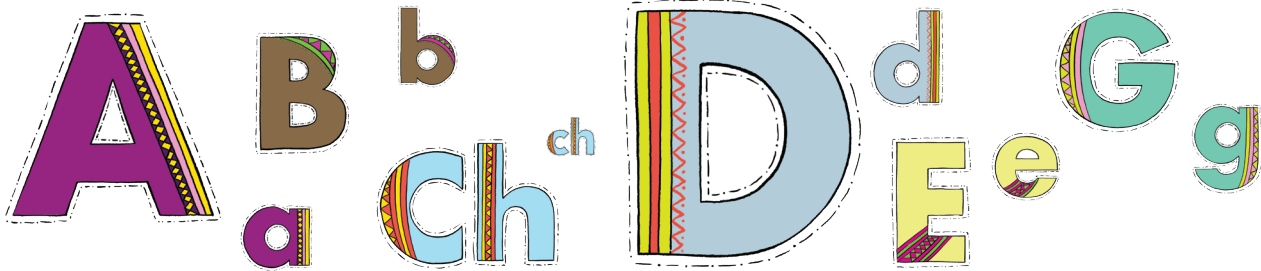


## Gadede **3** ..... 57

### Dode gidi sribinag

- Leksiong 1.** Mung bege kiru je dige gidi estruktura dige.... **58**
- Leksiong 2.** Tabege malandedale ..... **65**
- Leksiong 3.** Tabege kuale ..... **70**
- Leksiong 4.** Gadede bege talinke..... **74**

## Mung bege



### Estruktura

### Orasiong mine

¿Ba ka chadadege mine?  
Cha ka chadaoagaba: \_\_\_\_\_.

Cha ka chadadege  
de, i, e, ge, o (Diego).

¿Chadaoagaba nu cha julita  
aling bai?  
Chadaoagaba \_\_\_\_\_ nu cha  
julita aling.

Chadaoagaba je  
nu cha julita aling.

¿Chadaoagaba bai  
ba ka gidi?  
Chadaoagaba cha ka  
ngeru \_\_\_\_\_.

Chadaoagaba cha ka  
ngeru de.

 **Tabege 1: Taling**

**Kiru Susana e Emilio no kiru le. Gidi orasióng taling kiru jedege.**



Cha ka Susana. Cha girogro muire bugle. Chadaoagaba cha ka ngeru se. Cha ba ka chadadege: **se, u, se, a, ne, a**. Chadaoagaba **se** nu cha julita aling.

1) ¿Che emaña ka mine?

---

2) ¿Susana chadadege mine?

---

3) ¿Chadaoagaba Susana ka ngeru?

---

4) ¿Chadaoagaba nu Susana julita aling bai?

---



Cha ka Emilio. Cha girogro bledale buglere. Chadaoagaba cha ka ngeru e. Cha ba ka chadadege: **e, me, i, le, i, o**. Chadaoagaba **e** nu cha julita aling.

- 1) ¿Che emaña ka mine?  
\_\_\_\_\_
- 2) ¿Che emaña ka chadadege mine?  
\_\_\_\_\_
- 3) ¿Chadaoagaba che emaña ka ngeru?  
\_\_\_\_\_
- 4) ¿Chadaoagaba nu che emaña julita aling bai?  
\_\_\_\_\_


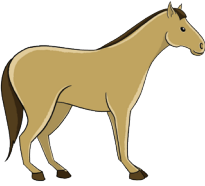
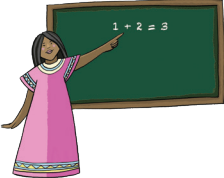
 **Tabege 2: Taling**




Orasiong bege talinke sigigua 1 sege gidi kiru dege sigigua 2 sege.



¿Gli dega mine?

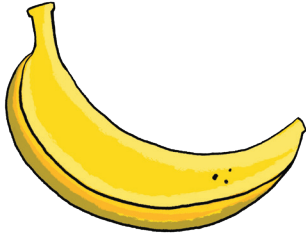
Gli dega *ge, le, i*.

	Sigigua 1	Sigigua 2
	¿ _____ dega mine?	Dega _____.
	¿ _____ dega mine?	Dega _____.
	¿ _____ dega mine?	Dega _____.

	Sigigua 1	Sigigua 2
	¿ _____ dega mine?	Dega _____.
	¿ _____ dega mine?	Dega _____.
	¿ _____ dega mine?	Dega _____.

 **Tabege 3: Donande**

**Donande gangme uiangia je dige.**

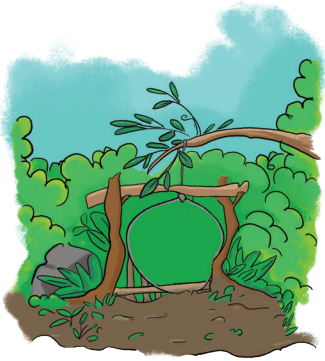


1) ¿Chadaoagaba bai je ngeru dige?

---

2) ¿Chadadege mine?

---

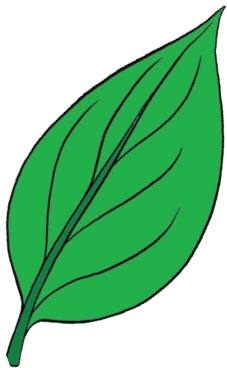


1) ¿Chadaoagaba bai je ngeru dige?

---

2) ¿Chadadege mine?

---



1) ¿Chadaoagaba bai je ngeru dige?

---

2) ¿Chadadege mine?

---

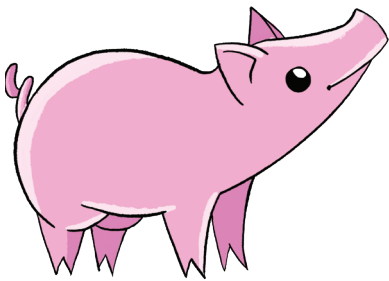


1) ¿Chadaoagaba bai je ngeru dige?

---

2) ¿Chadadege mine?

---



1) ¿Chadaoagaba bai je ngeru dige?

---

2) ¿Chadadege mine?

---



1) ¿Chadaoagaba bai je ngeru dige?

---

2) ¿Chadadege mine?

---



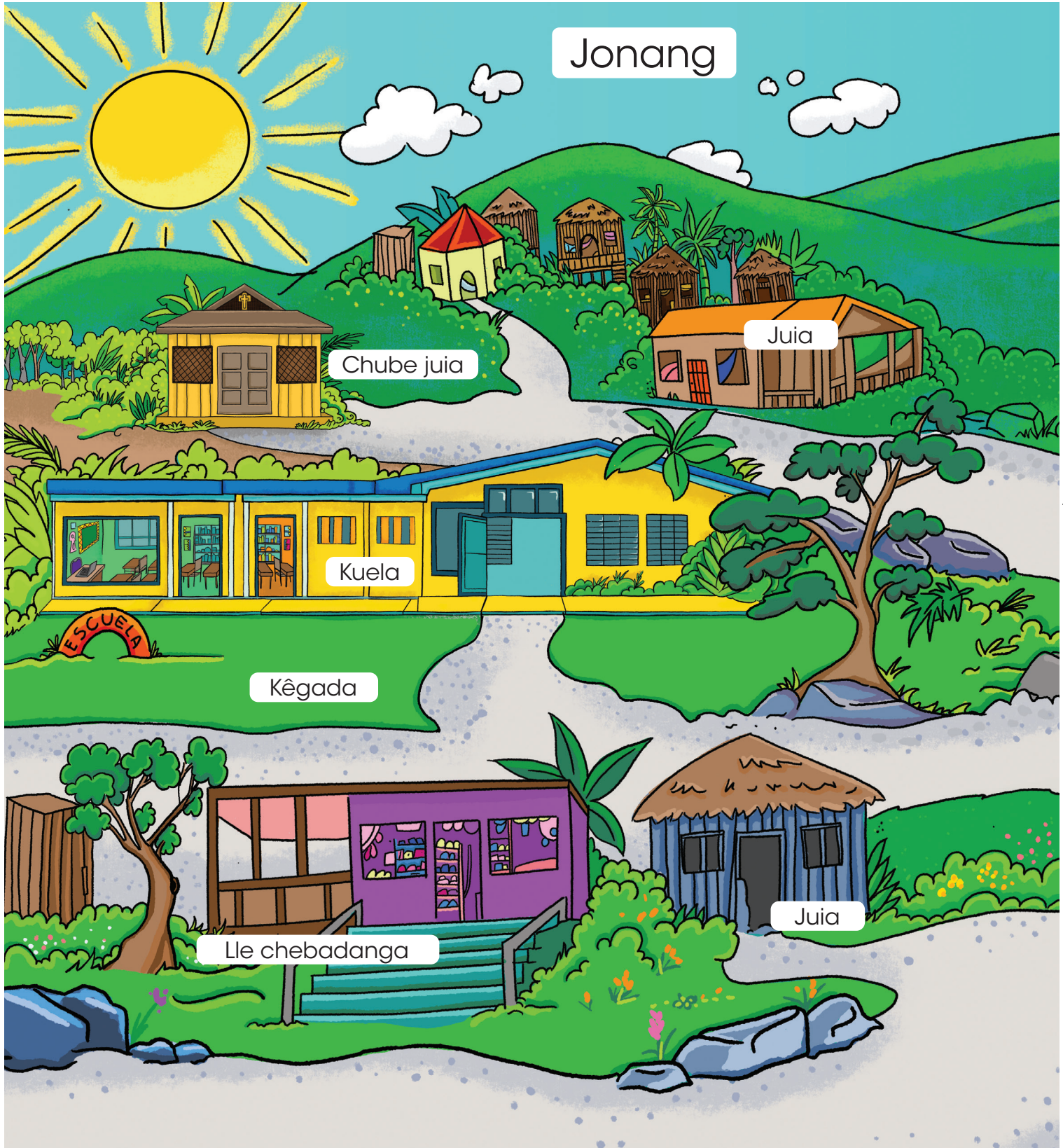
Gadede

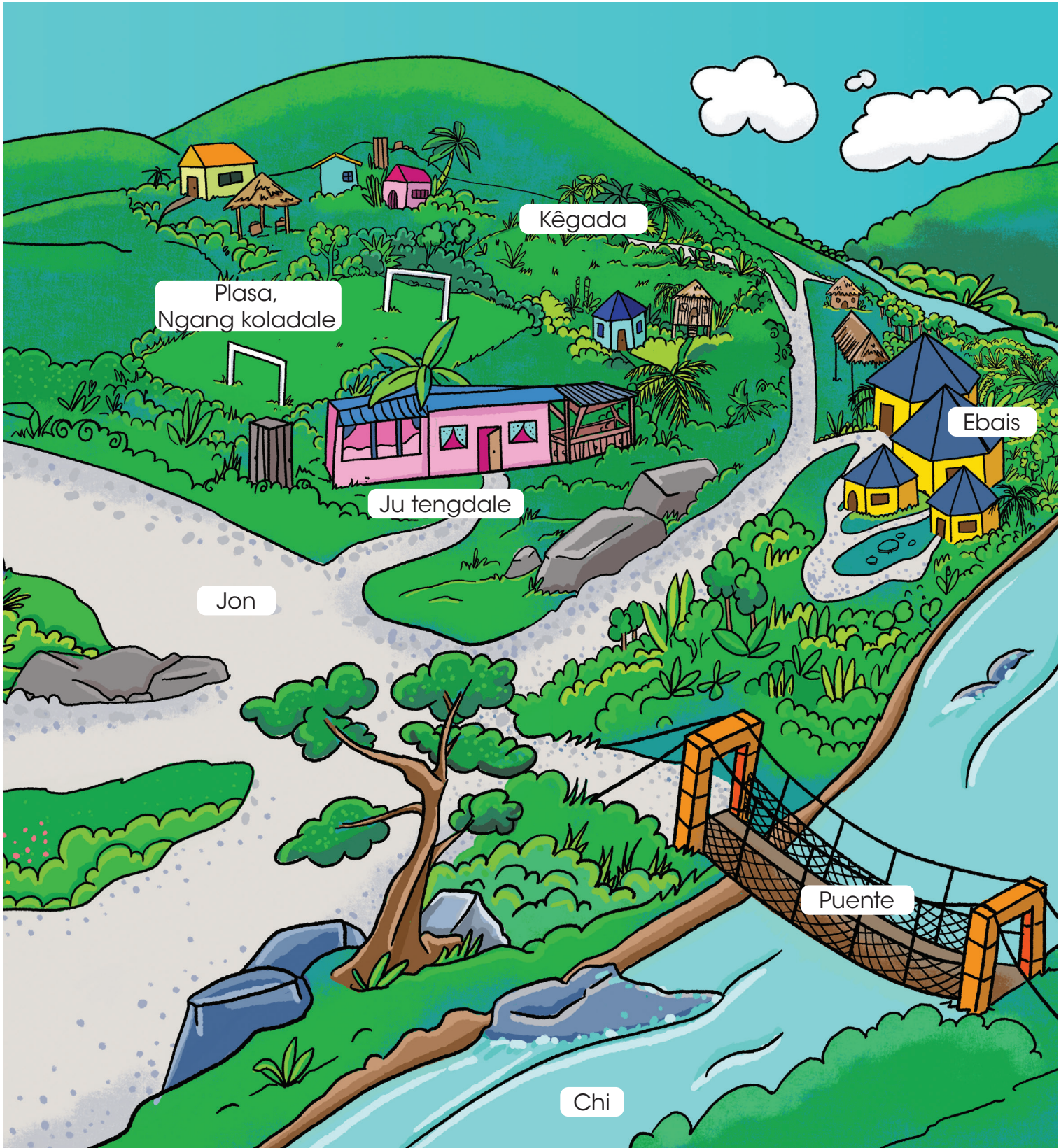
# Cha tui jonang sege bugle



# Leksiong 1

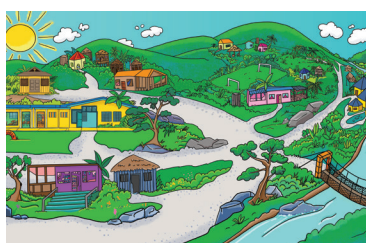
Mung bege kiru je dige gidi  
estruktura dige





# Jonag

## Lle Kuale



Jonang



Chube juia



Ebais



Kuela



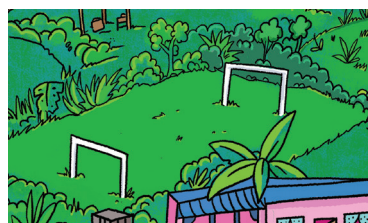
Lle chebadanga



Jon



Puente



Plasa, Ngang koladale



Kêgada



Ju tengdale

## Lle bolole



Juia



Juia

## Lle jige



Chi

## Lle bolole

1

Gabade

2

Gabodu

3

Gabamaing

4

Gababaga

5

Gabatiga

6

Gabaterege

7

Gabaguge

8

Gabajaba

9

Gabainga

10

Gabatau

## Lle kuale

1

Gadede

2

Godebu

3

Gademaing

4

Gadebaga

5

Gadetiga

6

Gadeterege

7

Gadeguge

8

Gadejaba

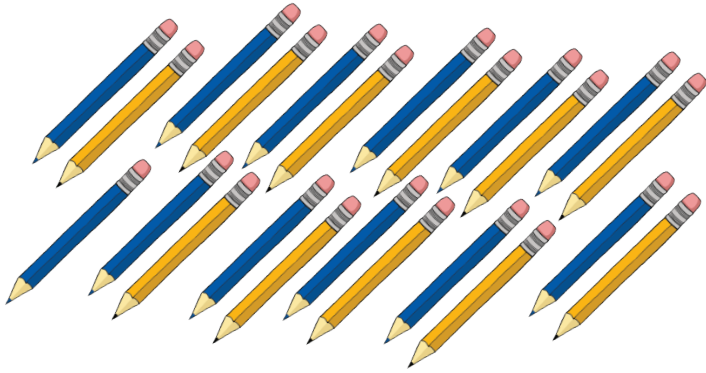
9

Gadeainga

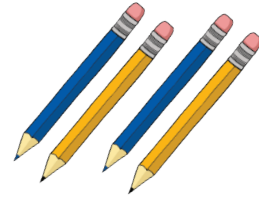
10

Gadetau

**Kiru**



Kirale



Miane

**Kiru**



Kueri

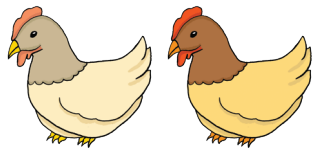
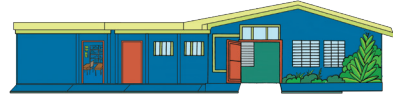


Chida

## Estruktura

Kuela klebi cha jonang sege.

\_\_\_\_\_ klebi cha jonang sege.

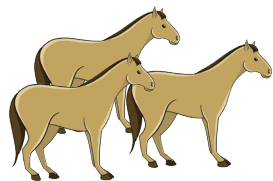


¿Kôï muña mangire klebi juia sege?

¿Kôï muña mangire klebi \_\_\_\_\_ sege?

¿Kôï muña mangire klebi cha juia sege?

¿Lle mangire klebi cha \_\_\_\_\_ sege?



¿Lle mangire klebi cha juia sege?

Cha \_\_\_\_\_ ja klebi kirale.

Chube juia klebi gabamaing cha jonang sege.

\_\_\_\_\_ klebi gabamaing cha jonang sege.





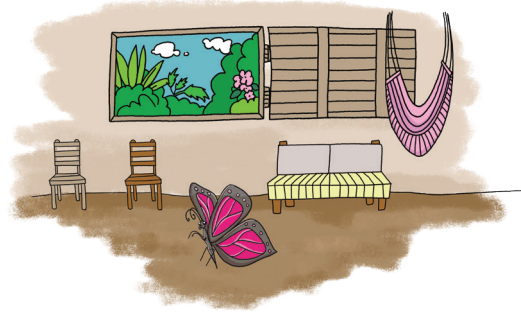
# Tabege malandedale

# Leksiong 2

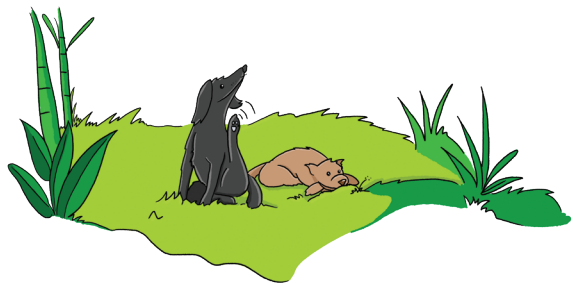
## **Tabege 1: Kirulluge sege suge**

Orasiong degede soadanga no je kirulluge. Chada dege gadetra uiangia je dige orasiong na na dige.

1)



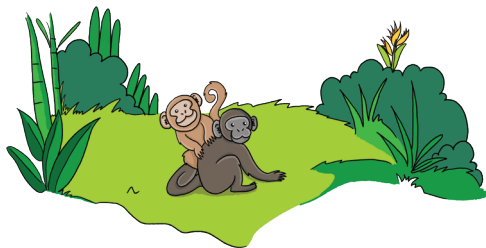
2)



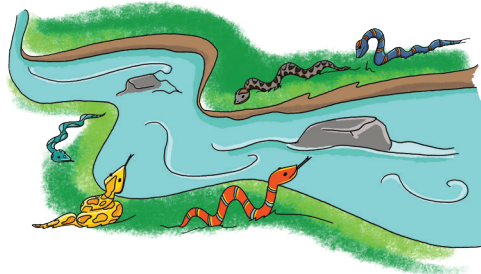
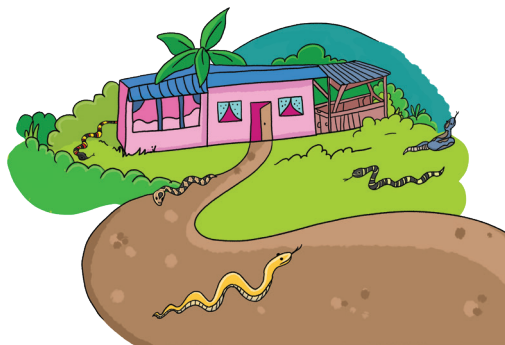
3)



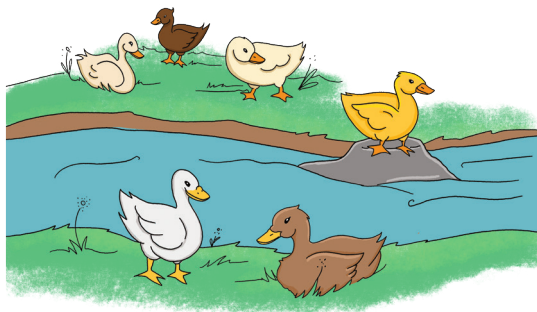
4)



5)



6)



 **Tabege 2: Girule suge**

**Kiru je girule soadanga ogle. Uiangia bue kiru ogle kare.**

Cha ka Luis. Cha tui Betania. Cha jonang jaling. Cha jonang sege ja klebi kirale. Chunu klebi gadobu cha juia sege. Cha moala klebi gadamaing kare. Chi e kêgada klebi cha jonang sege.

**Uiangia**

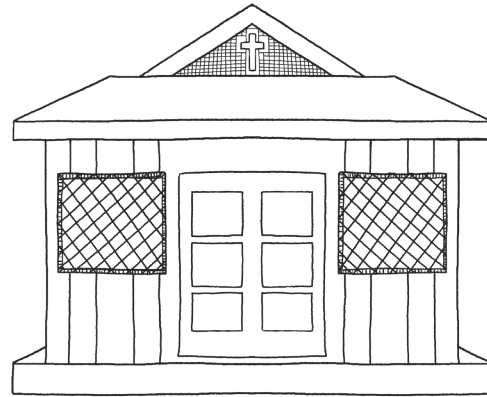


### **Tabege 3: Bledake**

**Uiangia gabade gabade girule. Uiangia joge kle dige je.  
Orasiong degede.**

#### **Chube juia**

Chube juia klebi cha  
gadede jonang sege.  
Chube juia kueri.  
Chube juia blole.  
Chube juia juga klebi  
gabodu.



#### **Kuela**

Kuela Kiabdo bedre.  
Kuarto tadedegdale  
gadabaga kuela  
sege. Kuela jlere e  
kerale.



#### **Juia**

Juia kueri. Juia klebi  
juia keda. Juia klebi  
gadede juia keda e  
gabade jibada. Juia  
resega juga klebi.

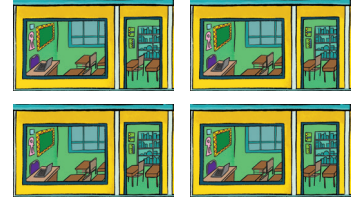


 **Tabege 4: Chadadege**

**Donande je gangme; kiru kle uiangia dige je bue.**

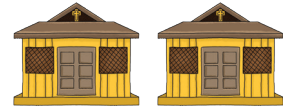
1) ¿Kuarto tadedgedale mangire klebi ba kuela sege?

\_\_\_\_\_



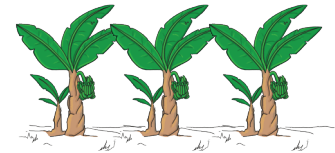
2) ¿Chube juia mangire klebi ba jonang sege?

\_\_\_\_\_



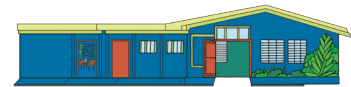
3) ¿Mang mangire klebi ba juia sege?

\_\_\_\_\_



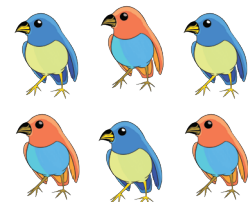
4) ¿Kuela mangire klebi ba jonang sege?

\_\_\_\_\_



5) ¿Badada mangire klebi ba kêgeda sege?

\_\_\_\_\_



# Leksiong 3 Tabege kuale



## Tabege 1: Girule suge gidi chadadege

Bledale je bege talinke; kiru ba jonang dige, ba kuela dige gidi degede ba bidiga ke.

**A:** ¡Nu! ¿Ba kle mine?

**B:** ¿Ba tui bane?

**A:** Cha tui \_\_\_\_\_. Cha jonang \_\_\_\_\_.

**B:** ¿Llema klebi ba jonang sege?

**A:** \_\_\_\_\_ klebi Kiabdo sege.

**B:** ¿Lle mangire klebi ba juia sege?

**A:** \_\_\_\_\_ klebi cha bidiga no.

**B:** ¿Kuela klebi gadede ba jonang sege?

**A:** Jing, kuela gade cha jonang sege.

**B:** ¿Llema klebi na ba jonang sege?

**A:** Cha jonang sege klebi kare \_\_\_\_\_.

**B:** ¿Kuarto tadedegdale mangire ba kuela sege?

**A:** Kuarto tadedegdale gabamaing cha kuela sege.



 **Tabege 2: Kirulluge sege suge gidi blede**

**Kiru soadanga no kirulluge gidi uiangia dodade kiru dige. Bege mung kare. Gidi uiangia suade ba bidiga ke; gidi Ila dige degede.**

**Uiangia**



## Leksiong 4 Gadede bege talinke



### Tabege 1: Bleda

**Bledale je girule chada dige soadanga ogle. Bledale tadege. Bledale mung bege bidiga ogle. Uiangia bue bledale ogle kare.**

**A:** ¡Nu! ¿Ba kle mine?

**B:** Nu ¿Ba tui bane?

**A:** Cha tui Kiabdo. Cha jonang bedre.

**B:** ¿Llema klebi ba jonang sege?

**A:** Kuela gadede e juia gabatiga e lle kirale klebi Kiabdo.

**B:** ¿Lle klebi mangire cha juia sege?

**A:** Ja klebi gadobu, chunu klebi gadade e moala klebi gabamaing juia cha bidiga no sege.

**B:** ¿Kuela klebi gadede ba jonang sege?

**A:** Jing, kuela klebi gadede, je kueri. Kêgada klebi kirale jubade sege



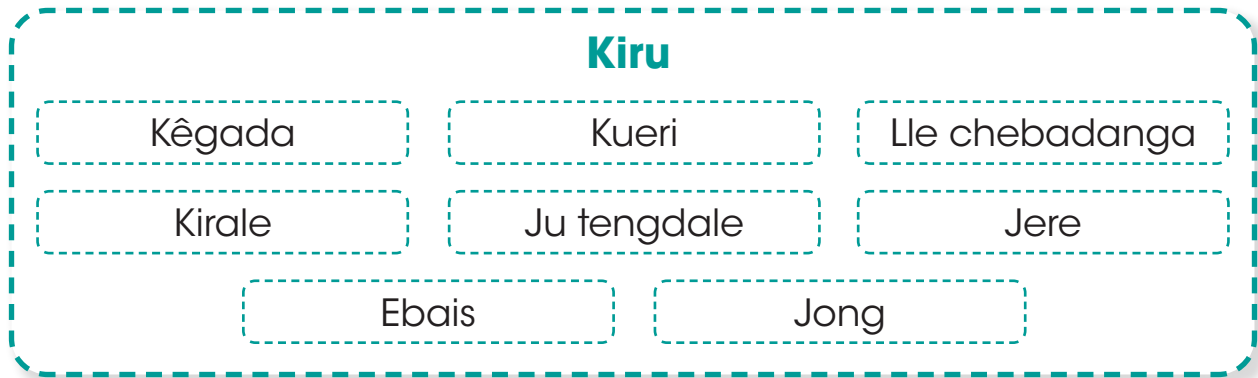


## Uiangia



## Tabege 2: Chadadege

Bledale tadege 1 (gadede) sege je girule na. Bledale estruktura chada je dege mung kare gidi bledale sribade ba bidiga ogle. Jonang kiru ba bidiga no dege, kiru gidi sigigua sege je.



**Girogro A:** \_\_\_\_\_

**Girogro B:** \_\_\_\_\_

**Girogro A:** \_\_\_\_\_

**Girogro B:** \_\_\_\_\_

**Girogro A:** \_\_\_\_\_

**Girogro B:** \_\_\_\_\_

**Girogro A:** \_\_\_\_\_

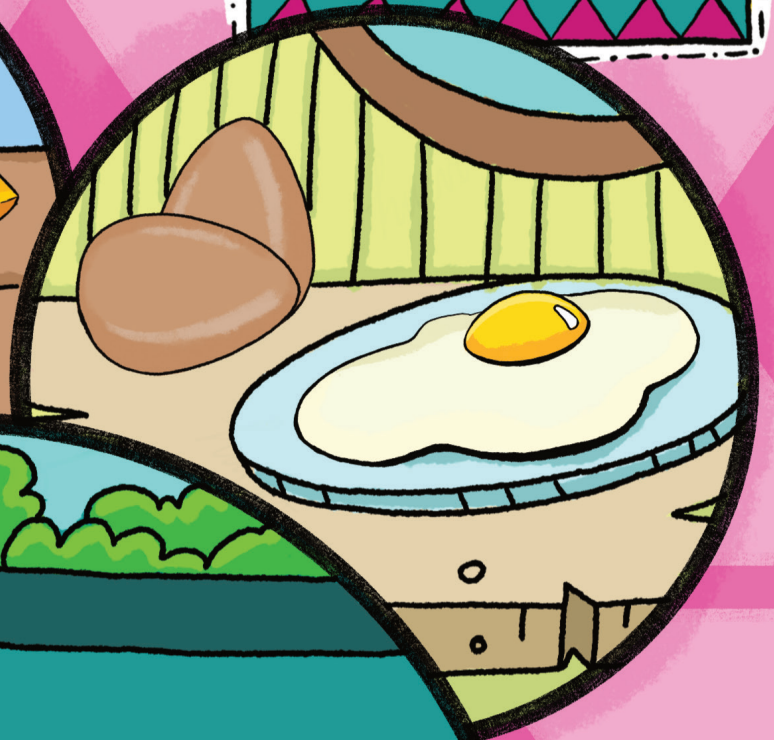
**Girogro B:** \_\_\_\_\_

**Girogro A:** \_\_\_\_\_



Gadede

Bli gidi  
tege



# Leksiong 1

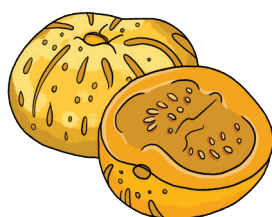
Mung bege kiru je dige gidi  
estruktura dige

## Tege

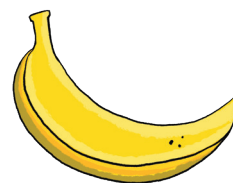
### Lle bolole



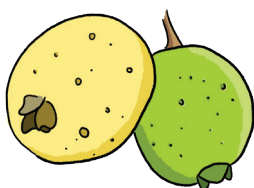
Gligaba



Ti



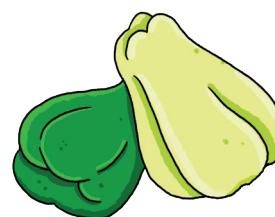
Regua



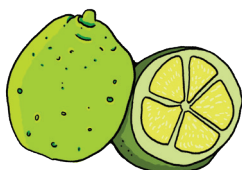
Jure



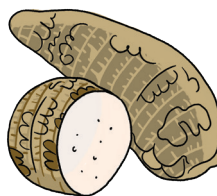
Ku



Challote



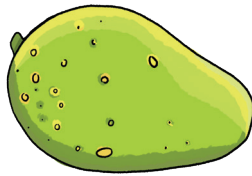
Limong



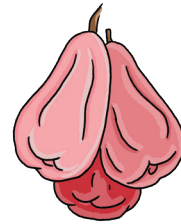
Ñunu



Nunu



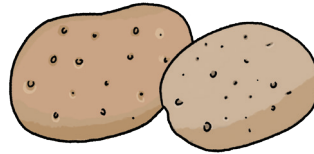
Mango



Mansana de agua



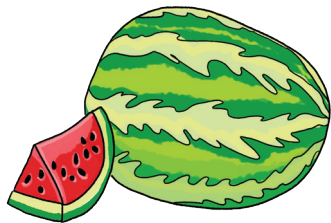
Narang



Jaña



Biba



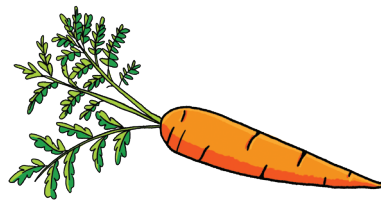
Sandia



Tomate

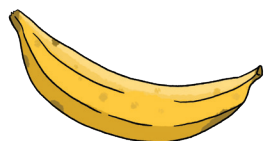


I



Sanaoria

## Lle jige



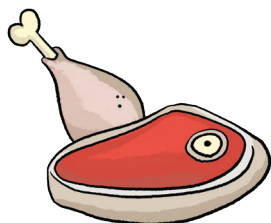
Bla

## Lle Kuale



Bidu

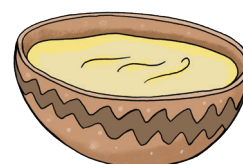
## Bli



Chre



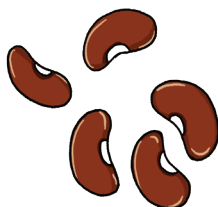
Chia



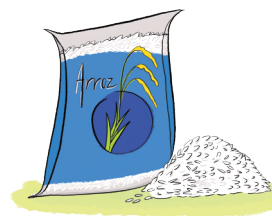
lai

## Lle bolole

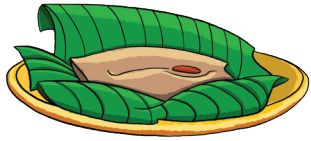
Categoría redondos



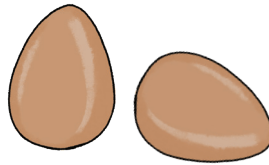
Sigu



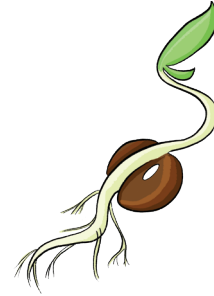
Aros



Jang



Keba



Uma

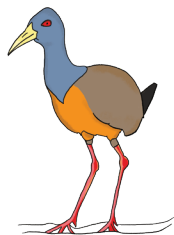
## Lle jige



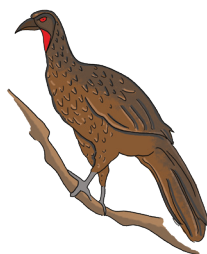
Lu



Godode



Konsere



Mong gadali



Biusi

Lle kua



Glia

## Uliede, ulibu, ulimaing...

1

Uliede

2

Ulibu

3

Ulimaing

4

Ulibaga

5

Ulitiga

6

Uliterege

7

Uliguge

8

Ulijaba

9

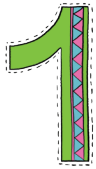
Uliainga

10

Ulitau



## Ñumi Gidi



Bidade



Bidobu



Bidamaing



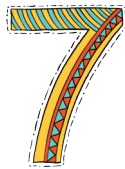
Bidabaga



Bidatiga



Bidaterege



Bidaguge



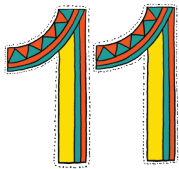
Bidajaba



Bidaainga



Bidatau



Bidatau  
bidade



Bidatau  
bidobu



Bidatau  
bidamaing



Bidatau  
bidabaga



Bidatau  
bidatiga

## Dai

Chudaba

Soguani

Jirani

Sogerie

Beninge

Berenie

Soboni

Modreni

Joboni

Toboni

Jodeberie

Ketchia



## Chui

Bage

Soaling

Muging

Maingllaba

Bagallaba

Tigallaba

Terege

## Estruktura

Gude jeregua nu cha aling.

Gude \_\_\_\_\_ nu cha aling.

Challote sige nu cha aling.

\_\_\_\_\_ sige nu cha aling.

¿Ba bidiga llema sige?

Cha juia sege che ku sige.

Cha juia sege che \_\_\_\_\_ sige.

¿Sige nu ba aling?

Cha jonang sege che sanaoria sige.

Cha jonang sege che \_\_\_\_\_ sige.

Iu ide berenie dige.

Iu ide \_\_\_\_\_ dige.

¿Miningre \_\_\_\_\_ sigagle?

\_\_\_\_\_ sige jirani dige.

Je ngang siganga.

Je \_\_\_\_\_.

Bla klebi ngang siganga.

¿Jeregua mangire klebi?

Jeregua klebi gabatida.

Jeregua klebi \_\_\_\_\_.



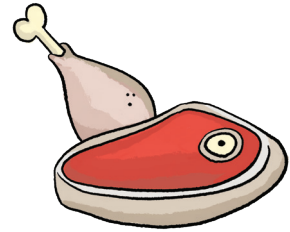
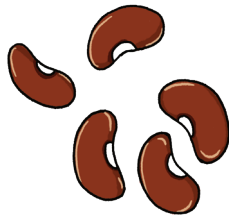
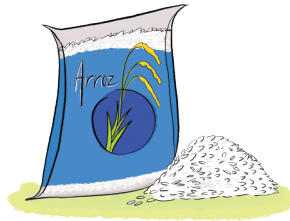
# Tabege malandedale

# Leksiong 2

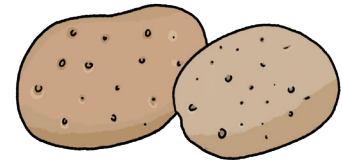
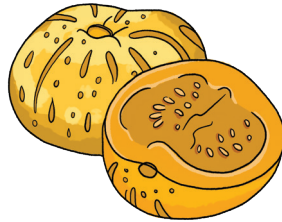
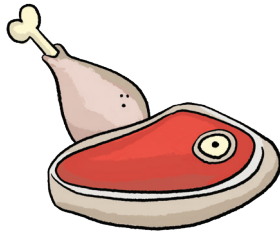
## **Tabege 1: Kirulluge sege suge**

Orasiong kirulluge gidi bege bolole bli nu jalindre aling.

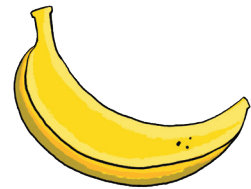
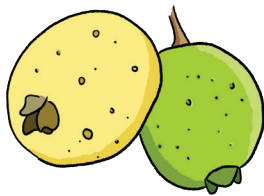
1)



2)



3)



 **Tabege 2: Girule suge**

**Kiru je girule gidi donande gangme.**

Juan tui Kasona.  
Ngang siganga jai  
Juan no. Regua, iu e biba  
siga nu Juan aling. Chudia  
klebi kare Juan no. Ku e  
jure chude klebi Juan no.  
Ku chude ba resega.  
Jure chude ba  
dabe.



**1)** ¿Ngang siganga chema no? **4)** ¿Chude bai klebi Juan no?

\_\_\_\_\_

\_\_\_\_\_

**2)** ¿Llema ide nu Juan aling? **5)** ¿Chude bai ba dabe?

\_\_\_\_\_

\_\_\_\_\_

**3)** ¿Challote ide Juan no?

\_\_\_\_\_

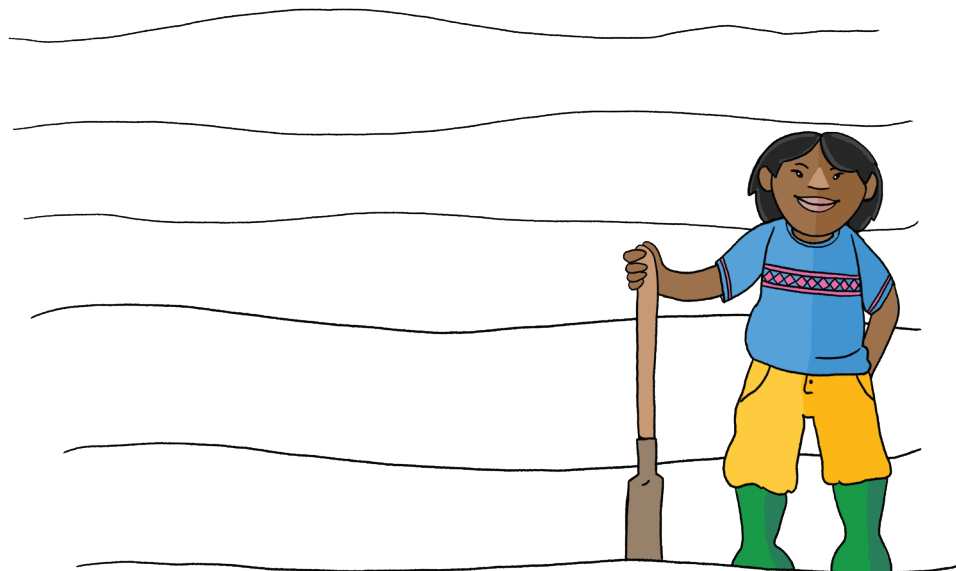
 **Tabege 3: Bleda**

**Girule chada dige kiru Juan no je soadanga ogle. Kire Juan no bege talinke tege gidi chude ogle je kle uangia sege. Kiru badale degede ba gademalang ke.**

Je ngang siganga Roma no. Aros e regua ida nu Roma aling. Chude klebi kare. Chude ku e sigu klebi kirale Juan no. Ku chude ba resega.

De je \_\_\_\_\_ no. \_\_\_\_\_ e \_\_\_\_\_ ida nu  
\_\_\_\_\_ aling. Chude klebe kare. Chude \_\_\_\_\_  
e \_\_\_\_\_ sigu klebe ngleng \_\_\_\_\_ no.  
\_\_\_\_\_ chude ba \_\_\_\_\_.

**Uangia**



**Tabege 4: Chadadege**

**Kiru gangme. Sribada soadanga ogle.**

1) ¿Ba bidiga llema sige?

---

2) ¿Sige nu ba aling?

---

3) ¿Mingre ku chudea sigagle?

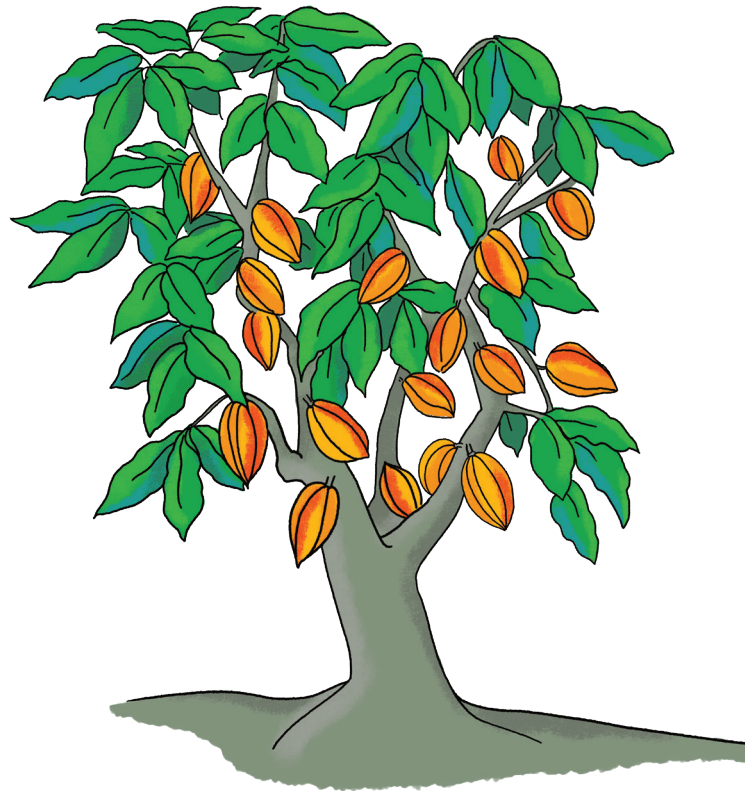
---

---

4) ¿Mingre ku idagle?

---

---





## Tabege kuale

## Leksiong 3

### **Tabege 1: Girule suge gidi chadadege**

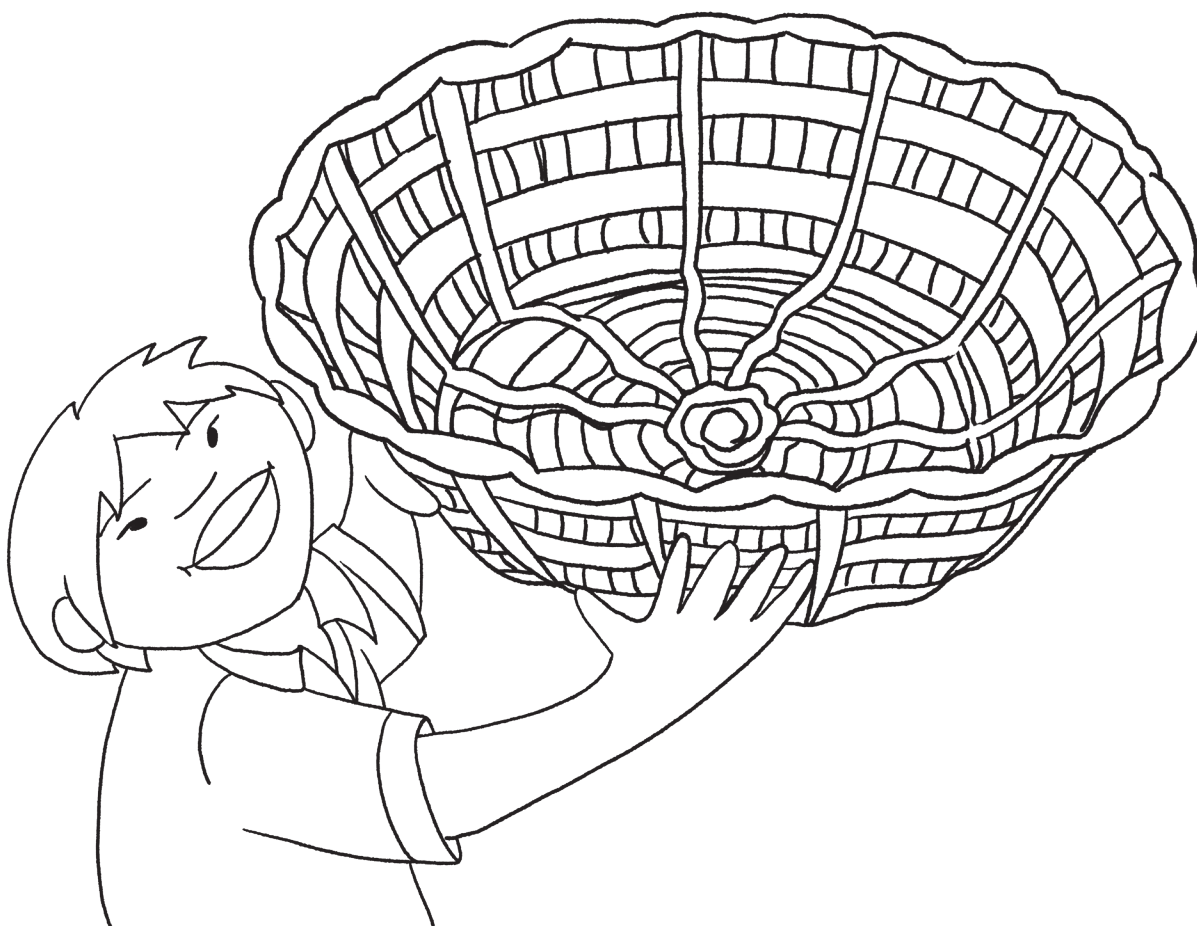
**Kiru je girule gidi uiangia bue. Donande gangme sribire kiru ogle kare.**



Ale chage glijoro sege. Glijoro kueri. Glijoro sege chude ku, jure, narang kirale klebi. Kare i gabamaing, jaña gabodu e iu gadatiga. Daniel kle gligaba ide. Ku gabade, jure gababaga e narang gabaterege sigigua sege Daniel no.

- 1) ¿Chude mangire klebi glijoro sege? \_\_\_\_\_
- 2) ¿I mangire klebi glijoro sege? \_\_\_\_\_
- 3) ¿Iu mangire klebi? \_\_\_\_\_
- 4) ¿Ku mangire klebi Daniel no sigigua sege? \_\_\_\_\_
- 5) ¿Narang mangire klebi Daniel no? \_\_\_\_\_

### Uiangia



 **Tabege 2: Kirulluge sege suge gidi blede**

**Bledale girule gidi degede kogobene. Bledale 2: bege talinke uiangia kiru gidi; girule ba bidiga ke.**

**Bledale 1**

**Isak:** ¿Ba kle mine, Rosio? ¿Bli bai nu ba aling?

**Rosio:** ¿Ba kle mine, Isak? Chre nu cha aling. ¿Ba no?

**Isak:** Gligaba nu cha aling. Nunu nu cha aling kare.

**Rosio:** Nunu ming nu cha aling. Ti nu cha aling.

**Isak:** Cha bidiga ming sige. Kôï muña klebi cha bidiga no.  
Kôikeba klebi che no.

**Rosio:** ¿Kôï muña mangire klebi?

**Isak:** Kôï muña gabatau klebi che no.  
Bai dige kôikeba kirale klebi che no.

**Rosio:** Chunu klebi gadade che no.  
Chunu chre nu cha aling.



**Bledale 2****Girogro A:** ¿Bla kle mine, \_\_\_\_\_?

¿ \_\_\_\_\_?

**Girogro B:** ¿Ba kle mine, \_\_\_\_\_?

\_\_\_\_\_ nu cha aling.

¿ \_\_\_\_\_?

**Girogro A:** \_\_\_\_\_ nu cha aling.

\_\_\_\_\_ nu cha aling kare.

**Girogro B:** \_\_\_\_\_ ming nu cha aling.

\_\_\_\_\_ nu cha aling.

**Girogro A:** Cha bidiga \_\_\_\_\_.

\_\_\_\_\_ klebi cha bidiga no.

\_\_\_\_\_ klebi che no.

**Girogro B:** ¿ \_\_\_\_\_ magire klebi?**Girogro A:** \_\_\_\_\_ klebi che no.

Bai dige \_\_\_\_\_ kirale klebi che no.

**Girogro B:** \_\_\_\_\_ klebi che no.

\_\_\_\_\_ chre nu cha no.




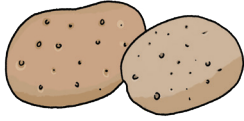
# Gadede bege talinke

# Leksiong 4

## Tabege 1: Chadadege

Orasiong dege iuangia gidi kiru jagere ogle. Uiangia dege gidi sribade orasiong ogle ngiang.

**Kiru**

Ku	Biba	Nunu	Jaña
			

1) \_\_\_\_\_

2) \_\_\_\_\_

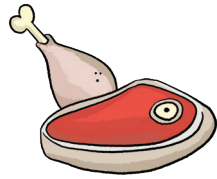
3) \_\_\_\_\_

4) \_\_\_\_\_

5) \_\_\_\_\_

**Kiru**

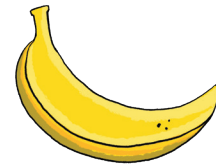
Chre



I



Bidu



- 1) \_\_\_\_\_
- 2) \_\_\_\_\_
- 3) \_\_\_\_\_
- 4) \_\_\_\_\_
- 5) \_\_\_\_\_



## Tabege 2: Bleda

Je dege orasiong ogle. Uiangia sribade orasiong gadede gadede dige. Uiangia babege gidi orasiong bleda ba bidiga ke.

1) \_\_\_\_\_ bli nu cha aling.

Uiangia 1

2) \_\_\_\_\_ kare gude nu cha aling.

Uiangia 2

3) Cha bidiga \_\_\_\_\_ ide.

**Uiangia 3**

4) \_\_\_\_\_ klebi mesa sege.

**Uiangia 4**



Gadede

Dode gidi  
sribinag



# Leksiong 1

Mung bege kiru je dige gidi  
estruktura dige

## Sribinag



Mungdianga



Guienga



Dodanga



Mungmalanga



Dodanga



Numbada jeganga



Sribinga



Soadanga



Chude siganga



Guietianga



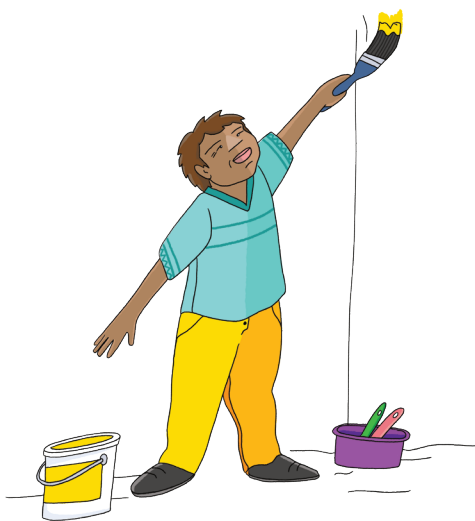
Lle chebadanga



Ueng deganga



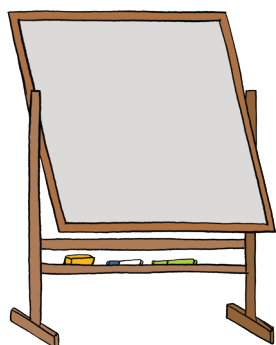
Ju sribadanga



Badeganga

## Lle sribadale

## Lle gede



Pisara

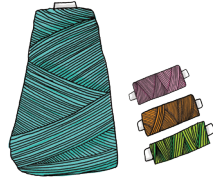


Libro

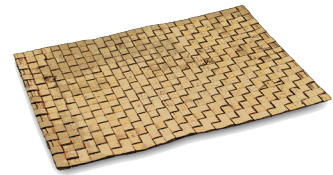
## LLe jige



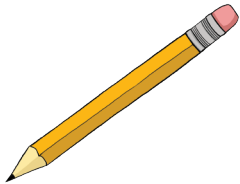
Pala



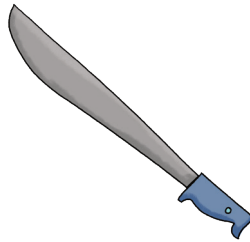
Dagli



Bôgede



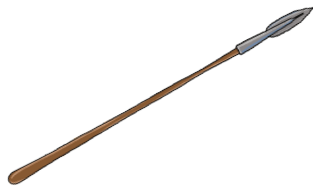
Lapis



Odoli



Buge

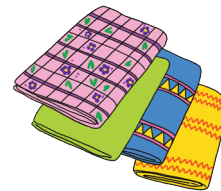


Dadama



Bolo

**Ñumi Gidi**



Ñumbada

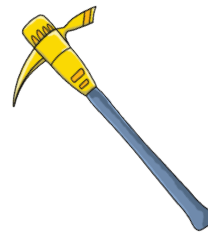
# Lle bolole



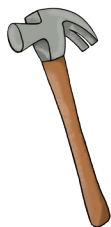
Odoli



Agu



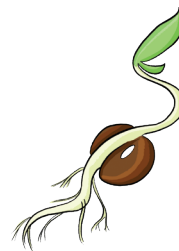
Piko



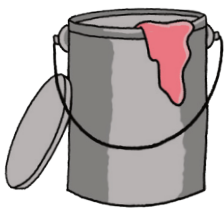
Martillo



Klabo



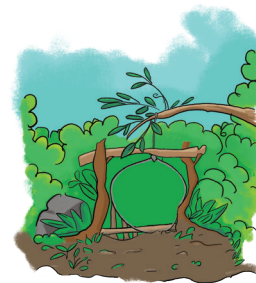
Uma



Dagi



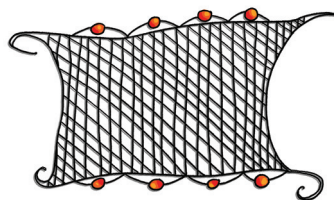
Mo



Jige



Gi



Gede

# Ngang sribadale



Jonang



Juia



Ebais



Kêgada



Chi



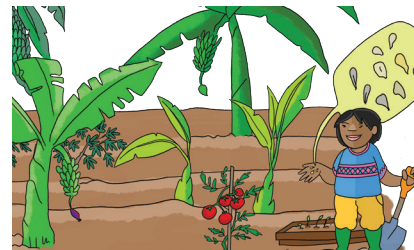
Ju tengdale



Kuela



Lle chebadanga



De



Chude



Ngang jumang

## Estruktura



Cha ka Joaking.  
Cha soadanga.  
Cha sribire kuela sege.  
Cha sribire chadaguara,  
pisara, lapis gidi.  
Soade nu cha aling.



Cha ka Laura.  
Cha dodanga. Cha sribire  
juia sege. Cha sribire ñumi,  
dagli, dagi gidi. Jege, gede  
nu cha aling.



Cha ka Ramong.  
Cha chude siganga.  
Cha sribire de sege.  
Cha sribire pala, piko,  
odoli gidi.  
Ide nu cha aling.



## Tabege malandedale

## Leksiong 2

### **Tabege 1: Kirulluge sege suge**

Dode ede ede no kiru je soadanga degede bake je gade ogle.  
Kiru chadadege orasiong begedale talinke.

#### 1) **Ka Dario**



a) **Cha ka** \_\_\_\_

- ju sribadanga
- sribinga
- badeganga

c) \_\_\_\_ **nu cha aling.**

- jege
- ide
- sribade

b) **Cha sribade** \_\_\_\_ **sege**

- jonang
- chude
- kuela

d) **Lle sribadale** \_\_\_\_

- chadaguara, tisa
- klabo, martillo
- dagi, ñumi

#### 2) **Ka Lourdes**



a) **Cha ka** \_\_\_\_

- ñumbada jeganga
- soadanga
- quietianga

c) \_\_\_\_ **nu cha aling.**

- chadadege
- jege
- jobega

b) **Cha sribade** \_\_\_\_ **sege**

- kuela
- kêgada
- juia

d) **Lle sribadale** \_\_\_\_

- gli, agu
- pala, piko
- klabo, martillo

3) **Ka Banesa**a) **Cha ka** \_\_\_\_

- soadanga
- chude siganga
- ju sribadanga

c) \_\_\_\_ **nu cha aling.**

- malande
- sige
- gue

b) **Cha sribade** \_\_\_\_ **sege** d) **Lle sribadale** \_\_\_\_

- juia
- de
- jonang

- gli, agu
- chadaguara, pisara
- pala, odoli


 **Tabege 2: Girule suge**

**Kiru ede ede no girule soadanga ogle. Lle soadanga degede je uiangia sribade.**

¿Ba kle mine?

Cha ka Berta. Cha dodanga. Sribire cha ko gidi nu cha aling. Bôgede, ñumi, jigigaba bue nu cha aling. Cha sribire juia sege.

**Uiangia**



¿Ba kle mine? Cha ka  
Olger. Cha guienga.  
Badege, guie, guieng  
nu cha aling. Sribire cha  
jonang sege, cha kuang  
bege soguane. Cha sribire  
girogro, kuang ogle.



Uiangia

¿Ba kle mine? Cha ka  
Silbino. Cha sribinga.  
Sribire cha de sege nu  
cha aling. Cha esege  
dadega, kape ide e iu  
sige. De nu cha aling.



Uiangia

**Tabege 3: Bleda**

**Dode je nging jueng gidi uiangia kuang ede ede no bue gidi bege talinke. Uiangia soade ba bidiga ke.**

\_\_\_\_\_ nu cha aling.

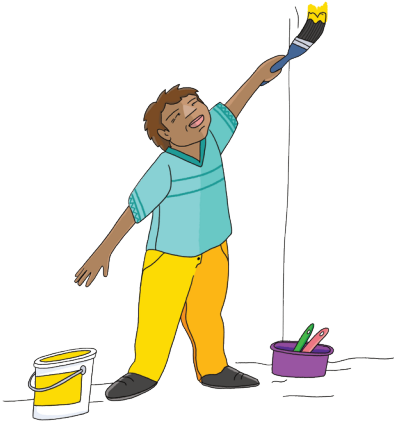
Cha sribire \_\_\_\_\_ sege.

Cha sribire \_\_\_\_\_ gidi.

**Uiangia**

 **Tabege 4: Bleda**

**Dode je nging jueng gidi uiangia kuang ede ede no bege talinke.**



- 1) Cha ka badeganga.
- a) Cha sribire \_\_\_\_\_ sege.
- b) Cha sribire \_\_\_\_\_ gidi.
- c) \_\_\_\_\_ nu cha aling.



- 2) Cha ka dodanga.
- a) Cha sribire \_\_\_\_\_ sege.
- b) Cha sribire \_\_\_\_\_ gidi.
- c) \_\_\_\_\_ nu cha aling.



- 3) Cha ka guienga.
- a) Cha sribire \_\_\_\_\_ sege.
- b) Cha sribire \_\_\_\_\_ gidi.
- c) \_\_\_\_\_ nu cha aling.

# Leksiong 3


## Tabege kuale

### **Tabege 1: Girule suge gidi chadadege**

**A) Gade je ogle. Orasiong kle sigigua sege je dige girule gidi uiangia je gade ogle.**

Cha ka Pako e  
cha ju sribadanga.



 Girogro nu cha  
aling.

Cha muire  
kirabege girogro  
dige.



 Sribire cha buge gidi.

Cha joge ngang  
jumang sege gue



 Cha juia sribade.

Sribire cha pala,  
piko, odoli gidi.



 Cha ka Martin e cha  
mungdianga.

 Cha ka Lena e cha  
ka mungmalanga.

**B) Gidi kiru ede ede no bege talinke. Orasióng chadadege uiangia gabade gabade dige.**

Cha ka Lena e \_\_\_\_\_  
\_\_\_\_\_  
\_\_\_\_\_



Cha ka Pako e \_\_\_\_\_  
\_\_\_\_\_  
\_\_\_\_\_



Cha ka Martin e \_\_\_\_\_  
\_\_\_\_\_  
\_\_\_\_\_





## **Tabege 2: Kirulluge sege suge gidi blede**

- A) Krulluge gidi dege. Kiru soadanga degede je krulluge gidi dege.**
- B) Gidi orasiong dege kiru je gidi. Orasiong degede ba gademalang ke.**



### **Sribinag**

- 1) \_\_\_\_\_
- 2) \_\_\_\_\_
- 3) \_\_\_\_\_

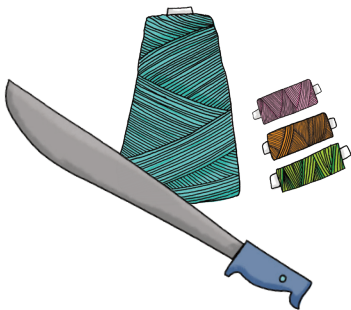
### **Ngang sribadale**

- 1) \_\_\_\_\_
- 2) \_\_\_\_\_
- 3) \_\_\_\_\_



### **Lle sribadale**

- 1) \_\_\_\_\_
- 2) \_\_\_\_\_
- 3) \_\_\_\_\_
- 4) \_\_\_\_\_
- 5) \_\_\_\_\_





**C) Kiru kle ngaña orasiong je dege chada dige. Orasiong girule ba bidiga ke.**

1) \_\_\_\_\_

2) \_\_\_\_\_

3) \_\_\_\_\_

4) \_\_\_\_\_

5) \_\_\_\_\_

# Leksiong 4 Gadede bege talinke



## Tabege 1: Chadadege

Kuang ba jonang no jueng. Orasiong gabatiga chadadege kiru no degedale. Sribi ngnag, lle sribidale gidi lle nu aling degede.

**Kiru**

Lle chebadanga	Lle chebadanga	Ueng deganga
Kêgada	Kêgada	Chi
Gede		Jige

- 1) \_\_\_\_\_
- 2) \_\_\_\_\_
- 3) \_\_\_\_\_
- 4) \_\_\_\_\_
- 5) \_\_\_\_\_



## Tabege 2: Bleda

Kuang ba jonang no je badege. Kiru sribade gidi soade ba bidiga gidi ba soadanga ke.

Uiangia

COMISIÓN EDITORIAL:

Dr. Carlos Francisco Monge Meza

Dr. Gabriel Baltodano Román

Dr. Andrew Smith

Dr. Francisco Javier Vargas Gómez

M.A. Jimmy Alberto Ramírez Acosta

M.A. Mayra Loaiza Berrocal

M.A. Sherry Gapper Morrow