
INSTRUCCIONES PARA LOS AUTORES

La *Revista Ciencias Marinas y Costeras* es una revista anual del Programa de Maestría en Ciencias Marinas y Costeras (Escuela de Ciencias Biológicas, Universidad Nacional), de divulgación científica y que publica:

- Artículos científicos (originales e inéditos)
- Notas científicas (comunicaciones cortas) y
- Reseñas bibliográficas

El Comité Editorial solicita a los autores cumplir las siguientes instrucciones:

A. Formato general

Idioma:	Español o inglés, resumen en ambos idiomas,
Letras:	Títulos de sección: Times New Roman 14 Textos: Times New Roman 12 Títulos de figuras y cuadros, autores y palabras claves: Times New Roman 11 Resumen y abstract: Times New Roman 10
Texto:	A doble espacio; cada párrafo con sangría inicial de 5 caracteres. No incluye el resumen y abstract.
Extensión máxima:	<i>Artículos científicos</i> : Un máximo de 25 páginas incluyendo figuras y cuadros. Solo en casos justificados ante el Comité Editorial se aceptarán artículos con extensiones mayores. <i>Nota científica</i> : Máximo de 6 páginas. <i>Reseña</i> : Máximo de 3 páginas.
Márgenes:	Superior: 3 cm Inferior: 2.5 cm Izquierdo: 3 cm Derecho: 2.5 cm

Las abreviaturas utilizadas deben ajustarse al Sistema Internacional de Unidades (m, km, g, mg, %, PSU, °C). Todas las cifras decimales deberán separarse con punto y no con coma.

No se incluirán notas al pie de página o anexos, únicamente se incluirá el material complementario cuando sea indispensable.



B. Estructura general del Artículo Científico

- *Título del artículo:* Centrado, en negrita, en español e inglés, mayúscula y letra tamaño 14. Se debe dejar un espacio sencillo entre el título y los autores.
- *Autor (es):* Letra Times New Roman 11. Nombre y apellidos en cursiva, justificado e indicando la filiación institucional (utilizar superíndices con números), lugar de trabajo o dirección física, y correo electrónico. Se debe indicar la filiación de todos los autores, anotando quién es el autor encargado de la correspondencia, y marcándolo con un asterisco. Se debe dejar un espacio sencillo entre el (los) autor (es) y el Resumen.
- Los títulos de las secciones deben colocarse en el margen izquierdo (**INTRODUCCIÓN, MATERIALES Y MÉTODOS, RESULTADOS, DISCUSIÓN, AGRADECIMIENTOS Y BIBLIOGRAFÍA**). Los títulos de las secciones deben escribirse utilizando mayúsculas y negrita, y dejando un espacio para comenzar el texto. No debe haber espacio entre párrafos de una misma sección.
- *Resumen:* Cada artículo deberá estar precedido por un resumen en español y en inglés. Cada resumen no debe exceder las 250 palabras.
- *Palabras claves:* A cada uno de los resúmenes le seguirán las palabras claves (máximo cinco) representativas del contenido del artículo.
- *Introducción:* Debe explicar la finalidad del artículo, y plantear y justificar el problema de investigación. Además, debe incluir información específica sobre antecedentes del tema en estudio, así como el estado del tema a abordar.
- *Materiales y Métodos:* Se presenta la metodología empleada y toda la información necesaria para que el trabajo sea repetible. Se puede también sustentar la selección de los métodos empleados.
- *Resultados:* Se presentan en forma de texto. Se pueden incluir los datos utilizando cuadros y figuras (cuando se requiera). Los cuadros y las figuras deberán ser numerados consecutivamente, y contar con títulos apropiados al contenido (en español e inglés); no se deberán usar negritas, y se acentuarán tanto las minúsculas como las mayúsculas. Se deberá citar el origen de los datos que contienen, y deberán estar mencionados en el texto. No deben incluirse datos o ilustraciones que no tengan relación con el texto.

Título de Cuadros: Deben ser escritos a doble espacio; se deben evitar las líneas verticales, y utilizar líneas horizontales únicamente cuando separen campos de información (encabezados, subencabezados, campos inferiores o intermedios)



independientes tales como subtotales). El título debe colocarse en la parte superior del cuadro, en minúscula y sin negrita.

Título de Figuras: Deben ser escritos a doble espacio. El título debe colocarse en la parte inferior de la figura, en minúscula y sin negrita.

Los cuadros y figuras deberán enviarse con una reducción apropiada (hasta 60%), y sus elementos deberán tener el tamaño necesario para permitir su fácil lectura; el tamaño de las letras y el grosor de las líneas deben serlos apropiados para que sean visibles y claras cuando se efectúe una reducción. La tipografía ya reducida no deberá ser menor de 8 puntos. Es posible incluir en el manuscrito dibujos y/o fotografías; en el caso de las fotografías, la revista asumirá el costo de publicar las en blanco y negro; en caso contrario, el autor deberá asumir los costos.

Formato de las imágenes: El autor debe preparar sus figuras y cuadros muy cuidadosamente, ya que suelen ser la causa de atrasos en la revisión de los manuscritos y en el proceso de diagramación. Independientemente de la aplicación utilizada, cuando se incluyan imágenes o cuadros de forma electrónica, se deben guardar o convertir las imágenes a uno de los siguientes formatos:

EPS: Dibujos vectoriales. Se debe incrustar la fuente o guardar el texto como gráficos.

TIFF: Fotografías en color o en escala de grises (semi-tonos); siempre usar un mínimo de 300 dpi.

TIFF: Dibujos de mapas de bits; se debe usar un mínimo de 1000 dpi.

TIFF: Combinaciones de línea de mapa de bits / medio tono (color o escala de grises); es necesario el uso de un mínimo de 500 dpi.

DOC, XLS o PPT: Si las imágenes o los cuadros fueron creados en cualesquiera de estas aplicaciones de Microsoft Office®, debe de indicarlo.

Los cuadros y figuras deben entregarse por separado.

- *Discusión:* El autor deberá discutir los resultados más relevantes haciendo uso de las referencias pertinentes y actualizadas. Es permitida una sola sección de Resultados y Discusión
- *Conclusiones:* Toda conclusión debe estar sustentada con los datos presentados y discutidos, y en estricta consonancia con el propósito del artículo. Cuando se trata de una síntesis de los descubrimientos, en esta sección se pueden incluir propuestas, a criterio del autor.
- *Agradecimientos:* Deben reflejar una apreciación auténtica hacia quienes han colaborado en la investigación.



- *Bibliografía:* Las referencias bibliográficas deben ajustarse a lo establecido en las normas de la “American Psychological Association (APA), disponibles en el vínculo de la página de la revista (www.una.ac.cr/revmar).

Publicaciones periódicas. Las publicaciones periódicas son aquellas que aparecen con cierta regularidad: diarios, revistas, boletines ilustrados y otros semejantes. El formato requerido es el siguiente:

Autor, A. A., Autor, E. E. & Autor, C. C. (Año de publicación). Título del artículo. *Título de la revista científica en cursiva y correctamente abreviado según las normas de la ISI*, Volumen (número entre paréntesis), página inicial y final separadas por un guion.

Tomasko, D. A. & Lapointe, B. E. (1991). Productivity and biomass of *Thalassia testudinum* as related to water column nutrient availability and epiphyte levels: field observations and experimental studies. *Mar. Ecol. Prog. Ser.*, 75(3), 9-17.

Publicaciones no periódicas. Las publicaciones no periódicas son las que se publican por separado: libros, informes, folletos, ciertas monografías, manuales y medios audiovisuales. Los formatos requeridos son los siguientes:

Autor, A. A. (Año de publicación). *Título del trabajo*. Localidad: Editorial.

Libro:

Robinson, D. N. (1992). *Social discourse and moral judgment*. San Diego, CA, EE.UU.: Academic Press.

Capítulo de libro:

O'Neil, J. M. & Egan, J. (1992). Men's and women's gender role journeys; Metaphor for healing, transition, and transformation. En E. R. Wainrib (Ed.), *Gender issues across the life cycle* (pp. 107-123). New York, EE.UU.: Springer.

Memoria de congreso:

González, R., Calvo, A., Benavides, G. & Casullo, M. (1998, noviembre). *Evaluación de la conducta social de Aratus pisonii*. Ponencia presentada en el Congreso Latinoamericano de Carcinología, Salamanca, España.



Página Web:

Dewey, R. A. (2002). La torsión en los gastrópodos: una revisión. Recuperado en enero 25, 2003, disponible en <http://www.gpa.orljournalsljacobson.html>

Artículo de revista electrónica:

Jacobson, J. W., Mulick, J. A. & Schwartz, A. A. (1995). A history of facilitated communication: Science, pseudoscience, and antiscience: Science working group on facilitated communication. *American Psychologist*, 50, 750-765. Recuperado en enero 25, 1996, disponible en <http://www.gpa.orljournalsljacobson.html>

Procedente de una base de datos en CD-ROM:

Schneiderman, R. A. (1997). Librarians can make sense of the Net. *San Antonio Business Journal*, 11(3). Recuperado en enero 27, 1999. De la base de datos EBSCO (Masterfile), disponible en <http://www.ebsco.com>

Tesis:

Wilfley, D. E. (1989). *Interpersonal analysis of bulimia: Normal-weight and obese*. Tesis de doctorado no publicada, University of Missouri, Columbia.

Comunicaciones no publicadas: No deben ser incluidas en las referencias, solo se nombran en el texto del trabajo. Es necesario incluir al lado de la cita la persona que suministra la información, el medio y la fecha. Ej.: "La coloración de *A. similis* varía con los periodos de lluvia" (C. Fonseca, comunicación personal, Junio 29, 2000).

C. Estructura general de la Nota Científica:

Se utilizan los mismos criterios que para el Artículo Científico en lo que respecta al Título del artículo, Autor (es), Resumen, Abstract y Palabras claves. Sin embargo, para las notas científicas cada resumen no deberá exceder las 70 palabras.

- Los títulos de las secciones deben colocarse en el margen izquierdo (**INTRODUCCIÓN, MATERIALES Y MÉTODOS, RESULTADOS, DISCUSIÓN, AGRADECIMIENTOS Y BIBLIOGRAFÍA**). Los títulos de las secciones deben escribirse utilizando mayúsculas y negrita, y dejando un espacio para comenzar el texto. No debe haber espacio entre párrafos de una misma sección.



- *Introducción:* Enmarcar sucintamente el problema a resolver y el objetivo con un sustento teórico. El texto deberá escribirse de manera continua y sin espacio entre párrafos.
- *Cuadros y Figuras:* Deberán seguir el mismo formato que en los artículos científicos.
- *Agradecimientos:* Se pondrán como último párrafo, sin encabezado. Los nombres “oficiales” no se deben traducir.
- *Bibliografía:* Deberá seguir el mismo formato que en los artículos científicos.

D. Estructura general de una Reseña Bibliográfica:

Plantea una revisión bibliográfica de un determinado ámbito de estudio relacionado con la temática que la revista. Puede repasar los expositores más relevantes, sus ideas principales y sus aportes. Puede hacer análisis y comentarios basados en afirmaciones objetivas y sustentadas.

- *Partes del artículo de revisión bibliográfica*
 - Título (en español e inglés).
 - Filiación.
 - Palabras claves (en español e inglés).
 - Resumen (en español e inglés). En este apartado debe incluir:
 - Plantea el objetivo del estudio.
 - Expone la temática que aborda y su trascendencia.
 - Especifica los periodos o etapas de la información bibliográfica objeto del análisis.
 - Presenta los principales criterios para analizar la información bibliográfica tratada.
 - Presenta los principales hallazgos, conclusiones.
 - Presenta las principales aplicaciones, implicaciones o recomendaciones.
 - Incorpora la información necesaria que oriente al lector/a a identificar del contenido básico del escrito de forma rápida y a determinar su relevancia. Es autosuficiente semánticamente.
 - Introducción (plantea el objetivo o problemática que motivó la revisión y los criterios de organización del discurso).
 - Desarrollo: especifica el análisis bibliográfico · Conclusiones o discusiones y pendientes.

E. Etapas que siguen los manuscritos:

1. Frecuencia de publicación

La publicación de la **REVMAR** es semestral, en un volumen con la publicación del primer número del 01 enero - 30 junio y el segundo número del 01 julio - 31 diciembre

2. Fecha de recepción de artículos

La recepción de artículos permanecerá abierta todo el año.

3. Forma de entrega

La primera versión del manuscrito puede ser enviada en forma digital vía Internet, junto con la [carta de originalidad y cesión de derechos de autor](#) adjunto debidamente llenado y firmado por todas las personas autoras, utilizando los correos: revmar@una.cr o revciemmarycos@gmail.com. Alternativamente puede ser enviada vía correo postal a las siguientes direcciones:

Licda. Nidya Cecilia Nova Bustos Editora Revista Ciencias Marinas y Costeras Maestría en Ciencias Marinas y Costeras Universidad Nacional Apartado Postal 86-3000 Costa Rica	M. Sc. Luis Villalobos Chacón Director Revista Ciencias Marinas y Costeras Maestría en Ciencias Marinas y Costeras Universidad Nacional Apartado Postal 86-3000 Costa Rica
--	--

El contenido de la *Carta de originalidad y cesión de derechos de autor*

1. El artículo es original e inédito: esto es, constituye una producción intelectual propia de la(s) persona(s) arriba indicada(s) y no ha sido divulgado a terceros(as) de forma pública, por ningún medio de difusión impreso o digital.
2. El artículo no ha sido postulado simultáneamente para su publicación ante otra revista impresa, electrónica ni en ningún otro medio escrito u órgano editorial. En caso de que antes hubiere sido sometido a evaluación de otra revista, se debe explicar la causa por la que no se aceptó, e indicar el correo electrónico de la revista a que fue sometido originalmente.
3. El autor (es) no ha(n) suscrito con anterioridad ante terceros contratos de cesión de derechos patrimoniales o licencias de uso en relación con los derechos de propiedad intelectual que ostentan sobre el artículo postulado que les impida cederlos por medio de este acto.
4. En caso de artículos elaborados como obras en colaboración –bien se trate de obras en las que los autores(as) tienen el mismo grado de participación o aquellas en las que existe una persona autora principal y una o varias personas autoras secundarias–, todos(as) ellos(as) han contribuido intelectualmente en la elaboración del documento.
5. En caso de artículos elaborados como obras en colaboración (según se especificó en el punto 4), en relación con el reconocimiento que se realiza respecto de los niveles de participación asignados por los(as) autores(as) del artículo, estos(as) liberan de responsabilidad a la Revista Ciencias Marinas y Costeras.



6. En caso de artículos elaborados como obras en colaboración, todos(as) los(as) autores(as) han leído y aprobado el manuscrito postulado. En este entendido, los(as) autores(as) abajo firmantes designamos a _____ como encargado(a) de recibir correspondencia y con autoridad suficiente para representar, en condición de agente autorizado(a) a los demás autores(as). Denominado autor correspondencia.
7. Reconoce(n) que la Revista no comparte necesariamente las afirmaciones que en el artículo se plantean.
8. Manifiesta(n) que todos los datos de **citas** dentro de texto y sus respectivas **referencias** tienen la fuente y el crédito debidamente identificados.
9. Aporta(n) los permisos o autorizaciones de quienes poseen los derechos patrimoniales para el uso de tablas y figuras (ilustraciones, fotografías, dibujos, mapas, esquemas u otros) en el escrito.
10. En caso de que el artículo postulado sea aceptado para su publicación, permite(n) la cesión GRATUITA, EXCLUSIVA, DE ÁMBITO MUNDIAL Y POR PLAZO INDEFINIDO de su(s) derecho(s) patrimonial(es) de autoría a la Universidad Nacional (Costa Rica), lo que implica lo siguiente:
 - a. La edición gráfica y de estilo de la obra o parte de esta.
 - b. La publicación y reproducción íntegra de la obra o parte de esta, tanto por medios impresos como electrónicos, incluyendo Internet y cualquier otra tecnología conocida o por conocer.
 - c. La traducción a cualquier idioma o dialecto de la obra o parte de esta.
 - d. La adaptación de la obra a formatos de lectura, sonido, voz y cualquier otra representación o mecanismo técnico disponible, que posibilite su acceso para personas no videntes parcial o totalmente, o con alguna otra forma de capacidades especiales que les impida su acceso a la lectura convencional del artículo.
 - e. La distribución y puesta a disposición de la obra al público, de tal forma que el público pueda tener acceso a ellas desde el momento y lugar que cada quien elija, a través de los mecanismos físicos o electrónicos de que disponga.
 - f. Que la obra sea distribuida a través de la licencia Creative Commons BY- NC-SA versión 4.0, lo que implica la posibilidad de que los lectores puedan de forma gratuita descargar, almacenar, copiar, generar obras derivadas y distribuir la versión final aprobada y publicada (*post print*) del artículo, siempre y cuando se realice sin fines comerciales, y se mencione la fuente y autoría de la obra.
 - g. Cualquier otra forma de utilización, proceso o sistema conocido o por conocerse que se relacione con las actividades y fines editoriales a los cuales se vincula la Revista.
11. Derechos de reutilización: A su vez, la UNA les concede a los AUTORES el derecho de reutilizar para cualquier propósito y poder publicar en internet o cualquier sitio electrónico, la versión final aprobada y publicada (*post print*) del artículo, siempre y cuando se realice sin fines de lucro.
12. Acepta(n) que, con su colaboración, el artículo presentado sea ajustado por el equipo de edición de la Revista, a las “[Instrucciones para autores/as](#)” previamente establecidas y publicadas en el sitio web oficial de la Revista (<http://www.revistas.una.ac.cr/index.php/revmar>); en cuanto a procedimientos, formato, corrección, edición, publicación, duración del proceso editorial y otros requerimientos solicitados en dichas normas.
13. Aceptan, que la revista se reservará el derecho de retirar, o bloquear en forma expedita el acceso a las publicaciones almacenadas en sus plataformas virtuales al momento de obtener conocimiento efectivo de una denuncia interpuesta por un tercero por presunta infracción de sus derechos de autor.
14. De conformidad con la Ley N° 8968, ley de protección de la persona frente al tratamiento de sus datos personales, el AUTOR consiente en facilitarle a la Revista un correo electrónico de contacto, así como los datos personales necesarios para la identificación de la autoría del artículo: _____. A su vez, autorizan a la Revista a publicar junto con el artículo, los datos personales necesarios (nombre y apellidos, institución, ciudad/país, correo y el número ORCID). Cualquier otro dato personal distinto al indicado anteriormente, será resguardado por la Revista con absoluta confidencialidad y no podrá ser divulgado ni transferido a terceros sin

Telefax: (506)2277-3438 Tel: (506)2277-3480

e-mails: revmar@una.cr o revcienmarycos@gmail.com

Universidad Nacional, Apartado postal 86-3000, Costa Rica



Documento protegido por licencia Creative Commons

consentimiento del AUTOR.

15. Admiten(n) que la postulación y posible publicación del artículo en la *Revista Ciencias Marinas y Costeras* se regirá por las políticas editoriales de esta, la normativa institucional de la Universidad Nacional y la legislación de la República de Costa Rica. Adicionalmente, que en caso de cualquier eventual diferencia de criterio o disputa futura, esta se dirimirá de acuerdo con los mecanismos de Resolución Alternativa de Conflictos y la Jurisdicción Costarricense.

Los artículos aceptados por la *Revista Ciencias Marinas y Costeras* pasan a ser propiedad de esta, respetándose los derechos de autor y producción correspondientes. No se devolverán los originales.

4. Sistema de arbitraje

Los manuscritos que cumplan con los objetivos temáticos de la revista y se ajusten al formato indicado serán enviados a al menos dos evaluadores externos, quienes revisarán el documento siguiendo la metodología de “doble ciego” y harán las recomendaciones para mejorarlos o los calificarán como inaceptables. El comité editorial devolverá al autor las observaciones recibidas por parte de los evaluadores. Si el artículo es aceptado, pero sujeto a modificaciones, se le dará un plazo definido al autor para realizarlas y volver a someter a consideración el manuscrito.

5. Pruebas y reimpresos

Luego del proceso de corrección, edición y aceptación final del manuscrito, el autor recibirá la prueba final de digital, por vía electrónica y en formato PDF antes de la publicación del artículo. Por lo anterior, los autores serán los responsables de la revisión final, efectuando los cambios mínimos necesarios, y corrigiendo los errores de digitalización que puedan existir. Los autores deberán devolver la prueba de galera en un plazo máximo de una semana a partir de su fecha de recepción. El retraso en la devolución de las pruebas podría implicar la publicación del trabajo sin las correcciones del autor.

Título del artículo: en español e inglés. Centrado, en negrita, mayúscula, letra Times New Roman 14, doble espacio.

EVALUACIÓN DE LAS CONCENTRACIONES DE *ESCHERICHIA*

***COLI* EN *CRASSOSTREA GIGAS*...**

Telefax: (506)2277-3438 Tel: (506)2277-3480

e-mails: revmar@una.cr o revciemmarycos@gmail.com
Universidad Nacional, Apartado postal 86-3000, Costa Rica



Documento protegido por licencia Creative Commons

EVALUATION OF *ESCHERICHIA COLI* CONCENTRATIONS IN *CRASSOSTREA GIGAS* ...

Se debe dejar un espacio sencillo entre el título y los autores

Luis A. Vega Corrales^{1*} y Carolina Marín Vindó

Autor (es): Nombre y apellidos en cursiva, letra Times New Roman 11, doble espacio, justificado.

¹Estación de Biología Marina Juan Bertoglia Richards, Universidad Nacional, Costa

Rica. luis.vega.corrales@una.cr*

Indicar el correo electrónico del autor encargado de la correspondencia. Marcar con un asterisco.

Indicar la filiación institucional de todos los autores, lugar de trabajo o dirección física. Utilizar superíndices con números

Dejar un espacio sencillo entre el (los) autor (es) y el Resumen

RESUMEN

Títulos de sección (Resumen, Introducción, Materiales y Métodos, Resultados, Discusión, Agradecimientos, Bibliografía): margen izquierdo, en negrita, mayúscula, letra Times New Roman 14.

Costa Rica no cuenta con referencias sobre la calidad sanitaria de las zonas de cultivo de *Crassostrea gigas* y esto puede representar un riesgo para la salud pública...

Palabras claves: Contaminación marina, maricultura, *Escherichia coli*, *Crassostrea*

Subtítulo de palabras claves: en negrita, letra Times New Roman 11. Mínimo y máximo 5 palabras claves, así lo están exigiendo las bases de datos

Resumen: en español e inglés. Letra Times New Roman 10, justificado, espacio sencillo. Extensión máxima: 250 palabras

ABSTRACT

Costa Rica does not have references on health quality of harvesting zones of *Crassostrea gigas*, which can pose a potential public health risk...

Keywords: Marine pollution, mariculture, *Escherichia coli*, *Crassostrea gigas*, Costa Rica.

Dejar un espacio entre los títulos de sección y el texto.

INTRODUCCIÓN

Texto: letra Times New Roman 12, doble espacio, justificado. Se acentuarán tanto las minúsculas como las mayúsculas. Cada párrafo con sangría inicial de 5 caracteres. No deben haber espacios entre párrafos de una misma sección.

Telefax: (506)2277-3438 Tel: (506)2277-3480

e-mails: revmar@una.cr o revcienmarycos@gmail.com

Universidad Nacional, Apartado postal 86-3000, Costa Rica



Los ecosistemas marinos son vulnerables a la contaminación antropogénica. Según Halpern *et al.* (2008), no existen zonas marino costeras que no estén impactadas por la influencia humana...

Cita para publicaciones de 1

...Estudios recientes han demostrado que las concentraciones de *E. coli* en las zonas de cultivo de moluscos bivalvos dependen, entre muchos otros factores, de las condiciones climatológicas y estacionales del área (Peterson, 1960; CITES, 2011;

Campos *et al.* 2013b; Derolez *et al.* 2013; Lee & Si

Cita para publicaciones de 2 autores.

Cita para diferentes publicaciones del mismo autor y año.

Cita para publicaciones de más de 2 autores

MATERIALES Y MÉTODOS

Los cuadros y figuras deben entregarse por separado.

Se evaluó la contaminación por *E. coli* en las zonas de cultivo de ostras de Punta Cuchillo (9°49' 48" N y 84°52' 48" O) y de Punta Morales (10°4' 84" N y 84°58' 37" O), ubicadas en el Golfo de Nicoya, Costa Rica (Fig. 1).

Para la fase presuntiva se inoculó cada serie de cinco tubos de Lauryl Tryptose Broth (BD®) con 10, 1 y 0.1 mL de la muestra de agua... Para las muestras de ostras se homogeneizaron en 225 mL de Buffered Peptone Water (BD®). A partir de esta mezcla se prepararon las diluciones 1:100 y 1:1 000. De cada dilución se inocularon 5 tubos de Lauryl Tryptose Broth.

Las cifras decimales deben indicarse con punto y no con coma.

Los miles deben indicarse con un espacio.

Las abreviaturas utilizadas deben ajustarse al Sistema Internacional de Unidades (m, km, g, mg, %, PSU, °C).

BIBLIOGRAFÍA

Utilizar “&”

Se utilizan letras para diferenciar publicaciones del mismo autor y año.

Campos, C. J. A., Acornley, R., Morgan, O. C. & Kershaw, S. (2013a). Trends in the

levels of *Escherichia coli* in commercially harvested shellfish in
England and Wales, 1999-2008. *Mar. Pollut. Bull.*

Publicaciones periódicas: Volumen de la Revista en cursiva. El número de la Revista entre paréntesis. No debe haber espacio entre el volumen y el número. Páginas iniciales y finales separadas por un guión.

Campos, C. J. A., Kershaw, S. R. & Lee, R. J. (2013b). Environmental influences on

faecal indicator organisms in coastal waters and their accumulation in bivalve
shellfish. *Estuaries Coasts*, 36(4), 8

Publicaciones no periódicas: Título del libro en cursiva.

Clesceri, L. S., Greenberg, A. E. & Trussell, R. R. (1989). *Standard methods for the*

examination of water and wastewater (17th ed.). Washington, EE:UU.:

American Public Health Association, American Water Works Association,
Water Pollution Control Federation.

Publicaciones no periódicas: Localidad: Editorial.

Halpern, B. S., Walbridge, S., Selkoe, K. A., Kappel, C. V., Micheli, F., D'Agrosa, C.,

... Watson, R. (2008). A global map of human impact on marine ecosystems.

Science, 319, 948-952.

Cuando son más de 7 autores, se enuncian los primeros 6 autores seguido de “...” y luego se escribe el último autor

IMN. Instituto Meteorológico Nacional. (2014). Clima en Costa Rica. Instituto

Meteorológico Nacional de Costa Rica. Recovered its in 22 January 2014,
retrieved from <http://www.imn.ac.cr/educacion/CLIMA DE COSTA RICA.html>

Organización

CITES. (2011). *The CITES species. Convention on International Trade in Endangered*

Species of Wild Fauna and Flora. Ginebra, Suiza. Recuperado el 21 de septiembre,

2011, disponible en www.cites.org/eng/disc/species.php

Página web: Recuperado en:
Página web: Disponible en:

R Core Team. (2013). R: A language and environment for statistical computing. Viena, Austria: R Foundation for Statistical Computing. Retrieved from <http://www.R-project.org/>

CUADROS Y FIGURAS

Cuadros deben ser numerados consecutivamente.

Los cuadros y figuras deberán enviarse con una reducción apropiada (hasta 60%), y sus elementos deberán tener el tamaño necesario para permitir su fácil lectura; el tamaño de las letras y el grosor de las líneas deben ser los apropiados para que sean visibles y claras cuando se efectúe una reducción. La tipografía ya reducida no deberá ser menor de 8 puntos. Es posible incluir en el manuscrito dibujos y/o fotografías; en el caso de las fotografías, la revista asumirá el costo de publicar las en blanco y negro; en caso contrario, el autor deberá asumir los costos.

Cuadro 1. Criterios de clasificación de zonas de producción de moluscos bivalvos con base en muestras de

Título de cuadro: En español e inglés. Debe colocarse en la parte superior del cuadro, en minúscula y sin negrita. Letra Times New Roman 11, doble espacio, justificado.

Table 1. Shellfish harvesting zones classification criteria based in seawater samples

Evitar líneas verticales. Utilizar líneas horizontales únicamente cuando separen campos de información (encabezados, subencabezados, campos inferiores)

Category of classification	Faecal coliforms (MPN 100 mL ⁻¹)		Treatment required
	Geometric mean	90% compliance	
Approved areas	≤ 14	≤ 43	None.
Prohibited areas	No sanitary survey or conditions for approved/restricted areas not met.		Harvesting not permitted.

Reference: Lee *et al.* (2008)

Se debe indicar el origen de los datos.

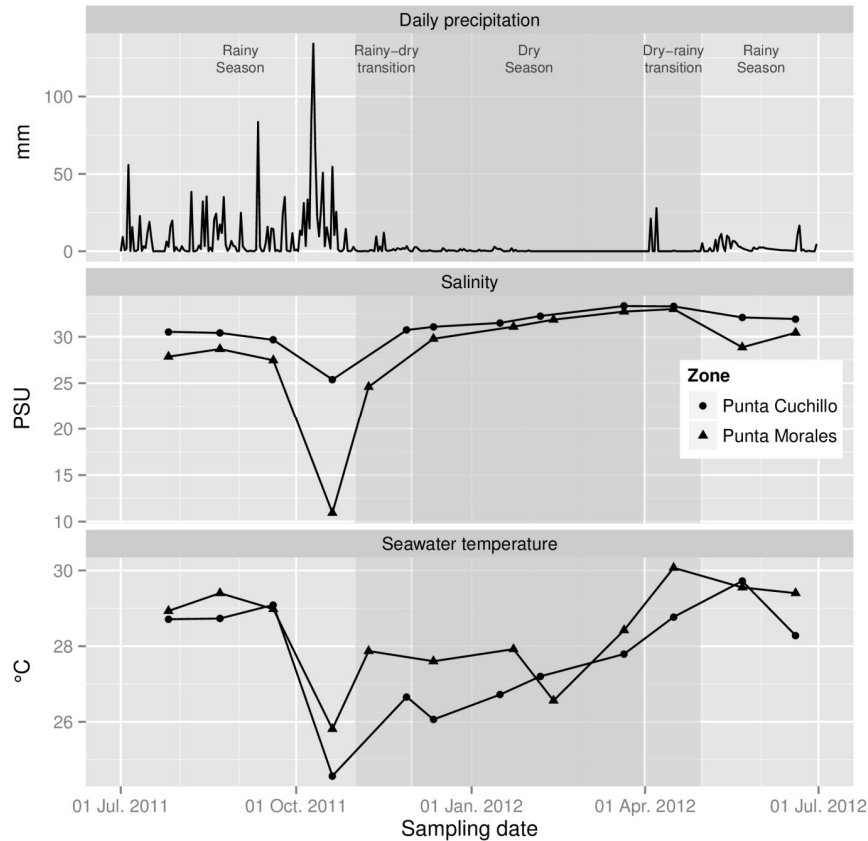


Fig. 3. Precipitación diaria (mm) y salinidad (UPS) y temperatura (°C) mensual registradas de julio de 2011 a junio de 2012 en las zonas de cultivo de *Crassostrea gigas* de Punta Cuchillo y de Punta Morales, Golfo de Nicoya, Costa Rica. Se representan la estación seca, la estación lluviosa y los meses de transición establecidos para la zona de estudio por el Instituto Meteorológico de Costa Rica. Fuente precipitación: Instituto Meteorológico Nacional de Costa Rica

Fig. 3. Daily precipitation (mm) monthly from July 2011 to June

Título de figura: En español e inglés. Debe colocarse en la parte inferior de la figura, en minúscula y sin negrita. Letra Times New Roman 11, doble espacio, justificado.

Punta Cuchillo and Punta Morales, Gulf of Nicoya, Costa Rica. It represented dry

season, rainy season and the transition months established for the study zone by the Meteorological Institute of Costa Rica. Precipitation source: Meteorological Institute of Costa Rica

