

# CAMPUS

Oficina de Comunicación Universidad Nacional • Heredia, Costa Rica • Mayo 2005



Por décima ocasión en sus 32 años de existencia, la comunidad de la Universidad Nacional elegirá un nuevo rector. En esta oportunidad se escogerá entre Olman Segura Bonilla, Carlos Lépiz Jiménez y José Carlos Chinchilla Coto al octavo rector de la UNA, quien regirá el rumbo de la institución durante el periodo 2005-2010.

## Relevo en la Rectoría

## Editorial

**C**on la publicación de este suplemento especial, la Oficina de Comunicación culmina una serie de entregas sobre el proceso electoral para escoger al octavo rector de la Universidad Nacional (UNA). Desde la edición de febrero, primera del año, se le brindó espacio a quienes anunciaron su intención de ocupar el máximo cargo de la Institución.

En las entregas de febrero, marzo, abril y la presente de mayo, los hoy candidatos José Carlos Chinchilla Coto, Carlos Lépez Jiménez y Olman Segura Bonilla, así como sus compañeras de fórmula: Alma Rosa Aguilar Gutiérrez, Jenny Reynolds Vargas y Sandra Coto León, respectivamente, abordaron, en entrevistas realizadas por el equipo de periodistas de la Oficina de

Comunicación, algunos de los problemas más críticos a los que tendrá que hacer frente la próxima administración y sus propuestas de solución.

Consecuente con los principios de imparcialidad y equidad que deben prevalecer a la hora de informar sobre procesos de esta naturaleza, **CAMPUS** dedicó espacios a cada uno de los candidatos para que la comunidad universitaria tuviera una información tan justa como neutral y, de igual manera, el derecho a la información que demandamos siempre antes de tomar la decisión sobre el candidato por el cual votar. Mediante la exposición de ideas y proyectos de cada uno de los candidatos, **CAMPUS** espera haber contribuido con el propósito de ofrecer otros criterios que le ayuden a us-

ted, como elector, a tomar una decisión razonada.

En el presente suplemento les ofrecemos un mensaje del Tribunal Electoral Universitario (TEUNA), la incorporación, por primera vez en la elección de un rector en el país, del voto electrónico, una reseña histórica de curiosidades sobre las elecciones del rector en la UNA, una entrevista formal con los candidatos sobre problemas de fondo de la Universidad y otra entrevista más informal para conocer otras facetas de sus vidas. También se incluye una entrevista con las candidatas al cargo de Vicerrectoras Académicas, con el propósito de que los lectores puedan conocer la fórmula de sus preferencias.

*Periodistas Oficina de Comunicación.*

## Un voto a favor de la participación electoral



María de los Ángeles  
Zúñiga Solano  
Presidenta del  
TEUNA

El Tribunal Electoral Universitario, con suma complacencia, invita a la Comunidad Universitaria a participar activamente del proceso electoral para elegir las nuevas autoridades que dirigirán nuestra *Alma Mater* en el próximo quinquenio 2005-2010.

El proceso electoral dio inicio el 9 de mayo, con la apertura de la inscripción de aspirantes y culminará el 10 de junio, día en que se realizará la votación.

El TEUNA hace un llamado vehemente a acercarse a las mesas de votación y ejercer, mediante el sufragio, uno de los más valiosos derechos de las y los ciudadanos, cual es el de elegir a quienes asumirán el mando y la conducción académica de nuestra casa de estudios. Si bien ejercer el voto es parte fundamental de una construcción democrática de la universidad, hay un compromiso ineludible de cada uno de las y los universitarios y su

participación en los debates y en las presentaciones de las y los candidatos y en los diferentes espacios de intercambio de ideas y de visiones en torno al papel actual y futuro de la Universidad Nacional, al interior de la sociedad costarricense y latinoamericana especialmente.

El TEUNA ha propiciado un ambiente electoral caracterizado por el resguardo al debido acatamiento de las regulaciones establecidas en el Estatuto Orgánico y el Reglamento Electoral Universitario. Ha señalado, con preocupación, el porcentaje de abstencionismo que se ha observado en procesos electorales anteriores en la comunidad universitaria y, afortunadamente en esta contienda política, hacemos un reconocimiento a la ventaja de tener varios postulantes, lo que le permite a los y las universitarios (as) elegir con mayor criterio y en función de las expectativas de cada elector, qué modelo de universidad queremos

construir, en un ambiente de pluralidad de ideas, de crítica académica, de enfoques y posiciones ideológicas diversas, lo que redundará finalmente en un respeto absoluto a la voluntad del electorado universitario.

En estos 32 años que han transcurrido desde la fundación de la Universidad Nacional, muchos cambios han ocurrido. La Universidad ha experimentado profundas transformaciones, muchos universitarios han emprendido el camino hacia otros rumbos, pero aquí estamos los que estamos, para seguir en la lucha. Académicos (as), administrativos(as) y estudiantes de ayer y de hoy, todos y todas a votar y a emprender de manera comprometida y seria una nueva senda, en donde todos (as) debemos dejar huella a las nuevas generaciones de este país dignamente respetuoso de la paz, de la libertad y de la democracia para todos y todas los (as) ciudadanos que convivimos en esta patria.

**CAMPUS** Mayo 2005 - Año XVII N° 157

Oficina de Comunicación Universidad Nacional  
Apartado 86-3000,  
Heredia - Costa Rica.

Teléfonos: (506) 237-5929 y 277-3224  
Fax: (506) 237-5929

Edición digital: <http://www.una.ac.cr/campus/> / Correo electrónico: [campus@una.ac.cr](mailto:campus@una.ac.cr)

Directora: Maribelle Quirós Jara Editor: Víctor J. Barrantes Calderón

Periodistas: Víctor J. Barrantes Calderón, Silvia Monturiol Fernández, Johnny Núñez Zúñiga, Laura Ortiz Cubero y Maribelle Quirós Jara.

Fotografías: Víctor J. Barrantes Calderón

Asistente editorial: Ana Lucía Vargas Miranda. / Impresión: Editorial La Razón S.A. / Diagramación: Naranja Digital SRL



Muchos funcionarios de la UNA extrañarán la tinta y el lapicero, cuando acudan a las urnas a escoger al nuevo Rector y Vicerrectora Académica. En su lugar, encontrarán una computadora con un novedoso programa para emitir el voto de manera electrónica.

Será la primera vez que esta modalidad se aplique tanto en el país como en la región, pues se trata de un sistema de votación electrónica totalmente en línea, amigable con el usuario y con una exactitud y seguridad totalmente garantizadas.

“Es un sistema con el sello UNA, concebido por el Centro de Cómputo. Ha sido probado varias veces, sin problema ni apelación alguna, en varios procesos para elegir directores, subdirectores y hasta seis representantes ante el Consejo Universitario”, explicó Ana Cecilia Rojas, quien diseñó el programa en el 2001, con el apo-

## ¡A votar en línea!

yo de Luis Sáenz, ambos expertos en Informática.

El programa es parte de un sistema desarrollado especialmente para el TEUNA, con el objetivo de automatizar los procesos electorales universitarios. Consiste en un programa que garantiza la seguridad y el anonimato del votante a la hora de emitir el sufragio.

Tras presentarse ante los miembros de mesa y obtener la autorización respectiva, el votante emite su voto. Automáticamente queda registro de que ya ejerció su derecho y al mismo tiempo el voto es contabilizado

al candidato de su elección.

No hay forma de saber quién votó por quién ni es posible acceder a los resultados parciales de las votaciones sin la autorización del TEUNA, única instancia que puede generar los resultados de la elección, los cuales serán dados a conocer a las 7:30 p.m. del día de la elección. Sólo entonces conoceremos el nombre del Rector y Vicerrectora Académica que guiarán a la UNA del 2005 al 2010.

Según el padrón provisional publicado por el TEUNA el 24 de mayo, en esta elección votarán:

Académicos	Administrativos	Estudiantes	Total
585	730	244	1559

El padrón definitivo se publicará el 3 de junio de 2005.

## Curiosidades del proceso

La del 10 de junio será la décima elección para elegir un rector en la UNA. Se escogerá al octavo rector, entre tres candidatos: José Carlos Chinchilla Coto, Carlos Lépiz Jiménez u Olman Segura Bonilla. Por segunda vez se presentan tres papeletas. La primera fue en 1980 con Alfio Piva Mesén, Francisco Gutiérrez Pérez y Roberto de la Osa Thompson.

Alfio Piva Mesén y Rose Marie Ruiz Bravo fueron los únicos en ocupar la rectoría en dos períodos, ambos de manera consecutiva. Desde 1995 el cargo se ejerce por cinco años y sin derecho a reelección. Antes, el nombramiento era por tres años con derecho a reelección.

En la primera contienda se eligió por separado al rector y al secretario general (desde 1995 vicerrector académico). El primer secretario general fue Francisco Quesada Vargas. A partir de la segunda se hizo la escogencia de ambos en la misma votación. En esa oportunidad los administrativos votaron por primera vez.

Antes de 1986 las elecciones se realizaban en noviembre. A partir de ese año se



Por segunda ocasión se presentan tres candidatos a la rectoría. Los electores escogerán entre José Carlos Chinchilla, Carlos Lépiz y Olman Segura.

varió a junio, ante la renuncia del rector de entonces Edwin León Villalobos.

En la sexta elección se inscribieron cinco candidatos: Quince Duncan Moodie, Carlos Lépiz Jiménez, Freddy Pacheco León, Franklin Rojas Bolaños y Rose Marie Ruiz Bravo. Fue necesario convocar a segunda ronda, entre Ruiz y Lépiz, pues ninguno obtuvo el porcentaje mínimo requerido (40%).

En la séptima elección Rose Marie Ruiz Bravo se presentó como única candidata. En esta ocasión se dio el mayor abstencionismo (24%). Sin embargo, Ruiz obtuvo el mayor porcentaje de votos a favor de todas las elecciones (77%).

Zorayda Ugarte Núñez, Rose Marie Ruiz Bravo y Sonia Marta Mora Escalante son las tres mujeres que se han postulado a la rectoría. Ruiz, en dos oportunidades, y Mora en una, ganaron la contienda.

Desde la tercera elección quienes ocuparon el cargo de secretario (a) general o vicerrector (a) académico (a) se presentaron como candidatos (as) a rector (a) en la siguiente elección y siempre ganaron.

Esta será la segunda ocasión en que Carlos Lépiz Jiménez se presenta como candidato. En 1989 perdió en segunda ronda contra Rose Marie Ruiz.

La última elección fue la más disputada. La diferencia porcentual entre los candidatos fue de 5.44%. En el resto de elecciones, las diferencias superaron el 10%.

### Las elecciones en números

	Votos	Porcentaje
<b>I elección (15-11-1974)</b>		
Benjamín Núñez Vargas	207	57.34
Francisco A. Pacheco F.	153	42.38
<b>II elección (4-11-1977)</b>		
Alfio Piva Mesén	715	65.65
Celedonio Ramírez Ramírez	331	30.39
<b>III elección (5-11-1980)</b>		
Alfio Piva Mesén	813	54.80
Francisco Gutiérrez Pérez	625	41.80
Roberto de la Osa Thompson	36	2.40
<b>IV elección (27-10-1983)</b>		
Edwin León Villalobos	689	55.65
Zorayda Ugarte Núñez	528	43.00
<b>V elección (20-6-1986)</b>		
Carlos Araya Pochet	690	57.21
Daniel Camacho Monge	492	40.79
<b>VI elección (26-6-1989)</b>		
Rose Marie Ruiz Bravo	717	56.32
Carlos Lépiz Jiménez	498	38.43
<b>VII elección (26-6-1992)</b>		
Rose Marie Ruiz Bravo	513	77.26
<b>VIII elección (16-6-1995)</b>		
Jorge Mora Alfaro	954	53.89
Carlos Murillo Rodríguez	677	39.39
<b>IX elección (23-6-2000)</b>		
Sonia Marta Mora Escalante	859	48.05
Carlos Murillo Rodríguez	758	42.61

# Los candidatos

José Carlos Chinchilla

## Entre deporte, lectura y reflexión

Carlos Lépez

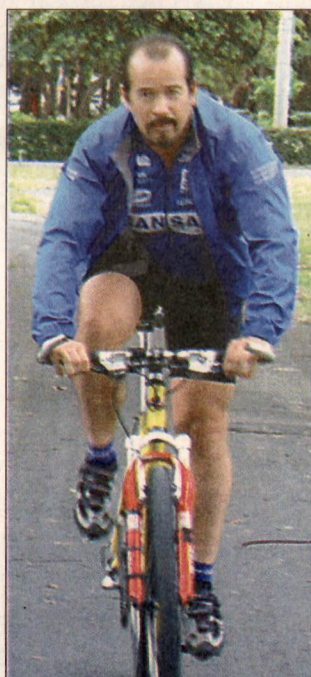
## Coleccionista

**C**uando se asiste a una contienda electoral como la presente, es natural que afloren las pasiones de quienes se involucran de lleno en las campañas políticas. En ese proceso siempre salen a flote las virtudes de los candidatos, pero también hay quienes, apelando a viejas y nefastas prácticas que se han institucionalizado en la política nacional, buscan la forma de validarlas en las universidades.

Con el propósito de incentivar el respeto y la tolerancia por el candidato, por el compañero universitario, pero ante todo, por el ser humano, **CAMPUS** incorporó una entrevista de semblanza con cada uno de los postulantes al cargo de rector.

La entrevista se estructuró en dos partes. En la primera los candidatos se refirieron a cómo es su vida cuando no están en sus labores cotidianas y todas aquellas situaciones que los conmueven. En la segunda parte respondieron, en una frase, algunos conceptos.

No importa que ya usted haya tomado la decisión de apoyar al candidato de sus preferencias, lo invitamos a que conozca un poco más acerca de ellos.



La afición por el deporte, como el ciclismo, sigue intacta en Chinchilla... Con mucha frecuencia practica esta disciplina.

Fuera de la Universidad, la vida de José Carlos Chinchilla transcurre entre el deporte, la buena lectura y su necesidad de mantenerse informado sobre el acontecer nacional.

Con frecuencia corre en Heredia o en La Sabana, o anda en bicicleta por Santa Ana, Escazú o Rancho Redondo. Su inclinación hacia el deporte no es nueva. En épocas anteriores se dedicó profesionalmente al ciclismo y formó parte del equipo campeón de taekwondo del país. La diferencia es que ahora el ejercicio le reporta algo más: "un encuentro conmigo mismo, un tiempo de reflexión".

Aún más apto para pensar es el escenario al que, cuando puede, acude los fines de semana. Lejos de San José, en la montaña de Vara Blanca, y auxiliado por una lámpara de gas, pasa horas consu-

mido en la lectura, entre el ruido de las chicharras y del viento entre los árboles.

Este sociólogo "sin remedio", quien saca tiempo para visitar regularmente a su padre viudo, no logra desconectarse del acontecer nacional y es frecuente que algún medio de comunicación lo invite como analista.

Hoy, a sus 50 años, su infancia en el Barrio Los Angeles de San José y su vida de actor de sus primeros años de estudios universitarios parecen lejanas; sin embargo, ambas dejaron un gran aporte en sensibilidad, cualidad suya que no solo contribuyó en su formación sociológica, sino que ahora le permite conmoverse ante lo que implica la vida humana, y enojarse y actuar contra la arbitrariedad y el irrespeto.

### Chinchilla en una frase

#### ¿Qué es Dios?

Un ente metafísico en el cual creen la mayoría de las personas.

#### ¿Quién es José Carlos Chinchilla?

Un sociólogo convencido de que tiene sentido el tratar de mejorar la sociedad en que vivimos.

#### ¿Por qué la UNA necesita un cambio?

Porque una de las tareas fundamentales de la universidad es orientar al país hacia las rutas del progreso y del desarrollo humano.

#### Vida social

Sociológicamente son todas las interacciones que los individuos tienen, lo que permite generar una cultura y lo que puede

generar una transición hacia nuevos estadios; es el espacio en el que podemos reconstruir nuestra institucionalidad y nuestras vidas... ¡Soy sociólogo y no tengo remedio!

#### Universidad ideal

Una que aporte profesionales con capacidad de inserción y transformación en la dinámica del mundo actual; una ciencia que nos permita progresar, una filosofía y una ética consecuente con la visión humanista, y un arte expresivo de nuestras vivencias.

#### Universitario ideal

Como estudiante, dispuesto a aprender y desarrollar conceptos para su propia formación; como académico, a brindar los conocimientos en función de la formación de otros, la generación de conocimientos o la producción artística, y como administrativo, a generar procesos que faciliten la

formación de profesionales y la generación de conocimientos.

#### Principios

Humanista, democrático, respeto a las diferencias y derecho al libre pensamiento.

#### Fidelidad

A las ideas.

#### Amor

Querer al prójimo y querer a uno mismo.

#### Hijos

Hijo e hija: personas en quienes he canalizado mis mejores sentimientos, los que espero puedan ellos transmitir a sus hijos e hijas.

#### ¿José Saramago o Paulo Coelho?

¡Ahhh Saramago!



El cultivo de orquídeas ha sido una de sus mayores pasiones. Su colección es de aproximadamente 400 plantas.

### Lépez en una frase

#### ¿Qué es Dios?

Es la fuerza y energía vital

#### ¿Quién es Carlos Lépez?

Soy una persona que ha ido adquiriendo la conciencia de que estoy para servir

#### ¿Por qué la UNA necesita que usted continúe en la administración?

Por la experiencia acumulada, por el conocimiento de la problemática institucional y las posibilidades que tiene la universidad de salir adelante y servir al país.

# S: la otra faceta

## y amante de la naturaleza

Olman Segura

## De caminatas, cocina y libros

La cocina de leña, la carreta típica, las botellas de vidrio en las que se distribuía la leche, representaciones en miniatura de casas antiguas y una fachada azul con blanco de la Costa Rica de barro, bahareque y gran variedad de piedras como cuarzos, geodes y amatistas, forman parte de las colecciones más preciadas de Carlos Lépez Jiménez.

Fuera de la oficina Lépez se define como muy casero y amante de la naturaleza. En sus ratos libres cuida sus más de 400 orquídeas que llenan de color y frescura la terraza de su casa. Además, gusta de la buena literatura y la música clásica.

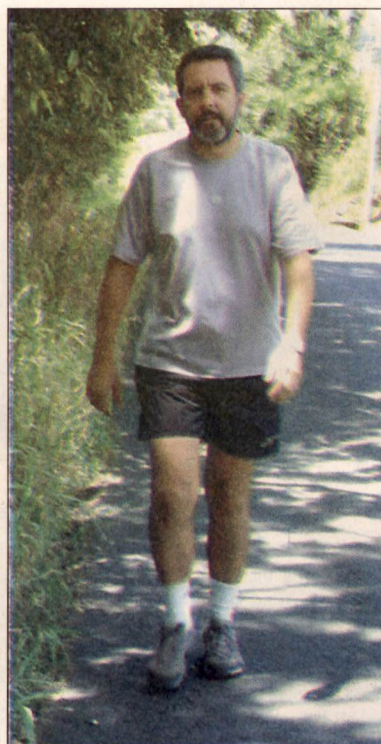
“Me encanta la naturaleza. Tengo un vivero de orquídeas que ha sido la pasión de mi vida, también colecciono antigüedades que por nostalgia y añoranza me he propuesto rescatar”, comentó.

Padre de cuatro hijos, disfruta los fines de semana el compartir con ellos y su esposa Yolanda Al-

faro, recorriendo lugares pintorescos del país como Sarapiquí o el Volcán Arenal.

Lépez, de 57 años, hijo de un obrero, penúltimo de siete hermanos y el único que tuvo ocasión de estudiar, destacó que el día no puede concluir sin su acostumbrada caminata, sea con las primeras luces del alba o en horas de la noche, lo cual ha contribuido a brindarle aparte de salud, un criterio más amplio de la situación social de la nación.

A Lépez Jiménez le conmueve sobremanera la pobreza “por la impotencia que genera la ausencia de conciencia social”. En una de sus caminatas, recuerda, se topó con esta realidad. “Un día un callejón me llevó hasta un tugurio de más de 20 familias; no habían facilidades de agua, los chiquitos hacían sus necesidades al aire libre, en medio de barriales y moscas”. También le impacta encontrar a ebrios, mujeres y niños drogadictos en las calles.



Caminar, sentir el aire fresco y tener contacto con la naturaleza, son algunos de los pasatiempos que realiza Segura.

Acostumbrado a levantarse temprano para hacer ejercicio o revisar el correo electrónico, Olman Segura Bonilla trata de compartir su tiempo fuera del Centro Internacional de Política Económica (CINPE) al lado de su madre, su esposa Kathia Coto y su hijo David, un fanático de la batería.

“Los sábados me levanto más tarde. A Kathia le gusta que le prepare tostadas francesas y David me ayuda en la cocina. Luego nos vamos a nadar, cada uno por su lado, pero después nos sentamos a hablar y conozco sus inquietudes y hasta sus novias. Todos los días lo llevo a la escuela y a sus clases de música, es un rato íntimo entre los dos”.

Caminar al Monte de la Cruz, sentir el aire fresco y tener contacto con la naturaleza, bailar y leer, son algunos de sus pasatiempos. “Me gusta estar

enterado de las noticias, leo el periódico o veo el noticiero. También me gusta sentarme a leer un buen libro. Ahora estoy leyendo uno de Stiglitz sobre los años 90, y otro de James Sterba (*Retos de la ética del multiculturalismo, género y ambiente*)”.

Olman, el mayor de nueve hermanos, se reúne todos los domingos en casa de su madre, ahí comparte anécdotas con sus hermanos (as), cuñados (as) y sobrinos; trata de estar al tanto de sus vidas para apoyarlos y solidarizarse cuando lo necesiten.

Criado bajo la costumbre de que “los hombre no lloran” asegura que lo conmueve la alegría, el dolor de otra persona o la muerte de alguien. “Ahora que murió papá yo trataba de portarme fuerte con mis hermanas pero con mamá... todavía me da tristeza ver que está sola”.

### Vida social

Son las interrelaciones entre los seres humanos

### Universidad ideal

Una universidad que responda de manera directa al desarrollo nacional.

### Universitario ideal

Quien está comprometido con los sectores menos favorecidos de la sociedad costarricense.

### Principios

Los que deben regir la conducta de todo

ser humano.

### Fidelidad

Una cualidad sin la cual el ser humano se pierde.

### Amor

Una necesidad existencial

### Hijos

Una bendición de Dios

### ¿José Saramago o Paulo Coelho?

Coelho como entretenimiento, Saramago como reto a la intelectualidad.

### Segura en una frase

#### ¿Qué es Dios?

El gran creador de todo, el ser supremo que nos gobierna, que nos da la libertad de hacer las cosas bien y también de equivocarnos. Creo que hay un Dios que se manifiesta en cada momento.

#### ¿Quién es Olman Segura?

Un luchador insigne y un enamorado de la vida.

#### ¿Por qué la UNA necesita un cambio?

Porque tenemos que ponernos a nivel mundial entre las mejores universidades,

ojalá del mundo.

### Vida social

Compartir, bailar, disfrutar.

### Universidad ideal

Con mucha investigación, con mucha proyección social.

### Universitario ideal

Un cuestionador del status quo, alguien que quiera más solidaridad y participación.

### Principios

Honestidad, transparencia, democracia e igualdad de género.

### Fidelidad

Muy importante con los principios y valores.

### Amor

No solo a las personas, sino por la naturaleza y los hijos.

### Hijos

El sentimiento y el valor más grande que tengo. Hijos es todo para mí, mi prioridad.

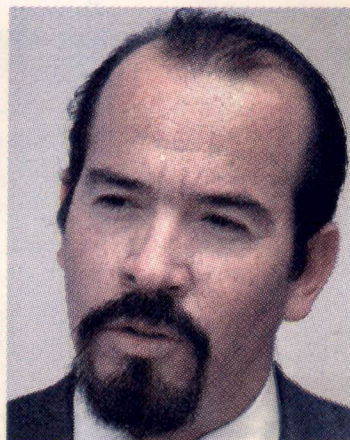
### ¿José Saramago o Paulo Coelho?

Coelho, Coelho...

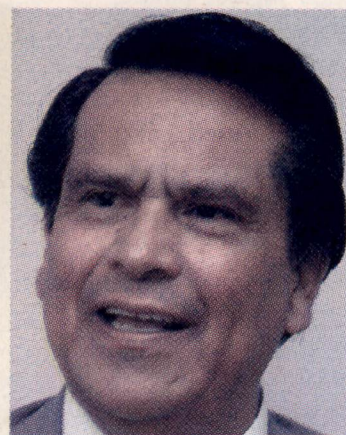
# Candidatos responden a la comunidad

Con el afán de dar participación a los diferentes sectores que integran la comunidad universitaria, **CAMPUS** recopiló algunas preguntas realizadas por estudiantes, académicos, administrativos y representantes de las sedes regionales. Las preguntas fueron formuladas a cada uno de los candidatos, por separado.

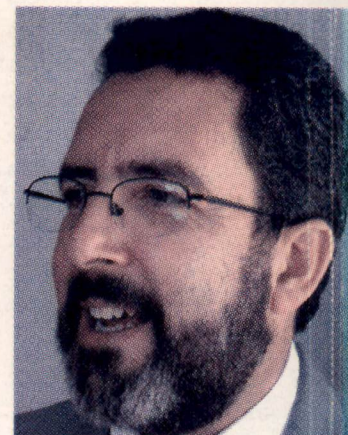
José Carlos Chinchilla C.



Carlos Lépez Jiménez



Olman Segura Bonilla



## Preguntas de los estudiantes

1. ¿Cómo garantizar el acceso a la UNA para las clases menos favorecidas económicamente, si ahora lo que prima es la educación privada? Hay estudiantes que han tenido que solicitar un arreglo de pago con la UNA, ¿significa esto que no se está respondiendo efectivamente para dar becas a quienes más lo necesitan?

Garantizamos que al menos el 20% de los cupos sea utilizado por personas que vienen de los sectores socioeconómicos más desventajosos y eso se puede alcanzar si logramos lo que llamamos una acción afirmativa. Revisaremos el sistema de becas no solo en la cantidad y calidad, sino en los criterios para asignarlas. Hasta que no se garantice que el 100% de quienes requieren beca la tengan no debe incrementarse el costo del crédito a los estudiantes.

La universidad necesita fortalecer su vínculo con la educación costarricense y conocer muy bien los problemas que están afectando a los estudiantes de secundaria. La UNA, junto al Ministerio de Educación, debe identificar dónde se encuentran las zonas más críticas de bajo rendimiento de estudiantes para desarrollar programas como el de *Esperanza Joven*. Nos sentimos muy orgullosos con el sistema de becas que tiene la UNA; por supuesto que como todo sistema, necesita ser evaluado y revisado.

Garantizamos el acceso y la permanencia de estudiantes de clases menos favorecidas por medio de la revisión del examen de admisión y el reforzamiento del programa de becas con más recursos, para garantizar el acceso de estudiantes de zona rural. Los arreglos de pago responden a dificultades por cambios en la situaciones socioeconómica, estamos abiertos a que se introduzcan las revisiones cuando corresponda o cuando el estudiante lo solicite.

2. ¿Qué va a hacer con las carreras auto y cofinanciadas?

Se transformarán las carreras autofinanciadas en carreras propias. En aquellas con alto costo de insumos, como medida de transición, se garantizará que al menos el 50% de los estudiantes tengan beca. En posgrados, se revisará la política de costos y se definirá una de becas.

Estas carreras atentan contra la naturaleza y misión de la UNA. Trabajamos para eliminar de forma total las carreras autofinanciadas a nivel de grado y mi compromiso será que para el 2006 esta universidad no tendrá ninguna carrera autofinanciada. A nivel de posgrados vamos a seguir profundizando un sistema de becas.

Proponemos que las carreras cofinanciadas se trasladen paulatinamente a carreras regulares a nivel de licenciatura. Este proceso ya ha iniciado y queremos que se acelere por eso necesitamos fortalecer a las unidades académicas que tienen ese tipo de carreras y planificar con ellos la asignación de recursos.

3. ¿Qué haría para crear una cultura de vida universitaria y no actividades aisladas que no logran reunir a los universitarios?

Debe ser dialógica, respetuosa de las diferencias, donde estudiantes, académicos y administrativos convivamos creativamente. El acceso al arte, conferencias e información, es indispensable para el enriquecimiento cultural. Generaremos una cultura de acceso y buen uso de la tecnología.

Crear espacios a través de actividades culturales: más arte como teatro, exposiciones y conciertos; de manera que los estudiantes tengan una participación más directa en la vida universitaria. A la vez, crear un centro para estudiantes donde tengan juegos recreativos, espacio para estudio, biblioteca, descanso y servicio de comida.

Se creará espacios para desarrollar las artes y fortalecer foros de discusión y mesas redondas. La semana universitaria debe ser también de académicos y administrativos para mostrar el desarrollo tecnológico y científico a la comunidad.

## Preguntas de los académicos

4. ¿Cree necesario que la UNA sea absolutamente independiente de los partidos políticos?

Debe ser absolutamente independiente de los partidos políticos; de lo contrario tendríamos una universidad silenciosa, sin posibilidad de generar conocimiento, tecnología ni arte independiente. Con-

La universidad tiene que afianzar y defender la autonomía universitaria, ese debe ser un principio no negociable y para eso hay que evitar la ingerencia de partidos políticos. Yo lamentaría mucho que al-

Tiene que ser independiente. En esta coyuntura donde no existe liderazgo y guía nacional de desarrollo económico y social, la UNA debe estar por encima de los partidos políticos. No tenemos apo-

migo en la rectoría se garantizará que en ese puesto habrá una persona independiente, crítica y propositiva, resultado de una vida de servicio a la universidad y a la comunidad costarricense.

gundo de los aspirantes a la rectoría tenga un nexo claro con algún partido, porque eso arroja dudas sobre una gestión que debe ser totalmente independiente.

yo logístico ni financiamiento de ningún partido y así debe ser la gestión universitaria.

5. ¿Cómo haría en su gestión para que la UNA retome el rumbo verdaderamente académico? ¿Qué produzca conocimiento?

Es preciso: formar profesionales humanistas, capaces de insertarse a la globalización de una forma que beneficie a los costarricenses; producir conocimiento y socializarlo a través de investigación y extensión con impacto nacional, y modificar la distribución del presupuesto para facilitar el proceso académico.

Tendríamos que empezar a asignar recursos en las áreas estratégicas de la universidad, que incluso están identificadas en el plan de mediano plazo y esas áreas deben verse concretadas por medio de proyectos de investigación que permitan la producción de conocimiento.

Vinculando el conocimiento que generamos con los diferentes sectores del país, fortaleciendo los procesos de enseñanza- aprendizaje tanto en el aula como con la sociedad, dando estabilidad a los profesionales para garantizar la investigación y extensión hacia la comunidad

#### Preguntas de los administrativos

6. ¿Se dará prioridad a la reorganización de la estructura de puestos? ¿Cuándo iniciaría su aplicación?

Más que reorganizar la estructura de puestos, es necesario analizar las funciones de y su aporte en la estructura general para valorar y reconocer a los trabajadores sus esfuerzos de capacitación. En el corto y mediano plazo hay que equiparar los salarios al de otras universidades del Estado y diseñar un sistema de evaluación del desempeño laboral con fines de mejorar y brindar estímulos económicos adicionales.

En mi gestión sería una realidad no solo lo de los administrativos, también lo concerniente a la escala salarial a nivel institucional. La UNA se encuentra en desventaja con respecto a las otras universidades estatales en la base de la estructura salarial y estamos perdiendo recursos humanos valiosísimos porque no podemos dar un salario competitivo.

Hay que hacer una revisión en la estructura de puestos administrativos y revisar las categorías académicas. El estudio *Fortalecimiento de la gestión y desarrollo humano* que se está haciendo, debe retroalimentarse y usarse como insumo para reformar la estructura de puestos. La discusión iniciaría en los primeros seis meses de gestión con el propósito de promover el aumento de los salarios para todos los trabajadores.

7. ¿Estaría de acuerdo en promover una reforma para elevar el porcentaje de representación de los administrativos en los procesos de decisión?

Eso le corresponde definirlo al conjunto de la Universidad, pero mientras no se modifique el Estatuto Orgánico debemos reconocer el conocimiento del sector administrativo, incluyéndolo en la toma de decisiones, independiente del porcentaje relativo que tenga. El nombramiento del (o la) representante del sector administrativo ante el Consejo Universitario debería de ser una decisión 100% de ese sector.

Esto tendría que ser una iniciativa que presenten las personas que se sientan afectadas, en este caso si es el sector administrativo. Yo me comprometo a llevar esa propuesta discusión a la comunidad por los establecidos y en última instancia a la Asamblea Universitaria porque eso implica un cambio en el Estatuto Orgánico.

Se debe discutir porque no es una decisión de la Rectoría. Los administrativos y académicos deben elegir sus propios representantes al Consejo Universitario, así como lo hacen los estudiantes. Independientemente del porcentaje que tengan, el conocimiento e ideas de los administrativos deben tomarse en cuenta en forma permanente.

#### Preguntas de las sedes regionales

8. ¿Cuál es el compromiso que asumiría como rector en el proceso de regionalización de la UNA? ¿Cómo concibe la regionalización?

La UNA es una. Me parece sin sentido la tesis de de crear una sede regional a 3 kilómetros de acá, como se propuso en el Congreso Universitario, pero creo en las sedes regionales Chorotega y Brunca. A éstas hay que integrarlas con la sede central en acciones de docencia e investigación concretas. Se debe enriquecer la oferta académica, reinsertarlas en sus localidades, hacer alianzas estratégicas y fortalecer servicios de informática y telecomunicación, así como idiomas y promoción del arte.

Las sedes deben tener su propia oferta académica acompañada por un proceso de desconcentración en la parte de recursos humanos y recursos financieros, entre otros. Hay que elevar el nivel académico de los funcionarios de las regiones por medio de programas de becas. Es necesario que la regionalización se convierta en un eje curricular, porque esa es la forma en que las sedes se pueden convertir en verdaderos focos de desarrollo de esas regiones.

Las sedes están en abandono. Se ha dado apoyo en infraestructura por medio del BCIE y algunos fondos adicionales, pero hay otras sedes que no tienen infraestructura y se deben fortalecer. Se debe aumentar el porcentaje de académicos para que se involucren en la investigación y la extensión y crear un incentivo en el campus central para que haya vinculación entre académicos de éste y de las sedes regionales. Se debe aumentar en las sedes el monto para becas y tener su propia oferta académica acorde con las necesidades de la región.

9. ¿Asumiría el reto de buscar financiamiento para la construcción del campus de Liberia?

Se avanzó obteniendo una finca muy bien ubicada. Debemos buscar el financiamiento para la construcción del campus de Liberia, pero esto no es suficiente si no fortalecemos un plan de desarrollo académico de inserción en la región.

Liberia debe contar con un campus decente y para lograrlo haremos todos los esfuerzos presupuestarios. En los últimos tres años se completó la compra del terreno y ahora lo que viene es financiar la construcción, para lo cual se requerirá el respaldo de las fuerzas vivas de la provincia.

Estamos comprometidos con la construcción del campus de Liberia, pero también se necesita asignar plazas adecuadas, recursos para investigación y becas para la permanencia de los estudiantes. Además, se deben desarrollar tecnologías de información y comunicación para impartir teleconferencias, videoconferencias y clases virtuales.

# Compromiso con la educación

¿Cuáles deben ser las características de la Universidad Nacional para mantener la vigencia en la actualidad y contribuir al desarrollo nacional?

**Alma Rosa Aguilar**



Candidata a la Vicerrectoría Académica  
Movimiento Convergencia universitaria

## Conocimiento como motor de libertad

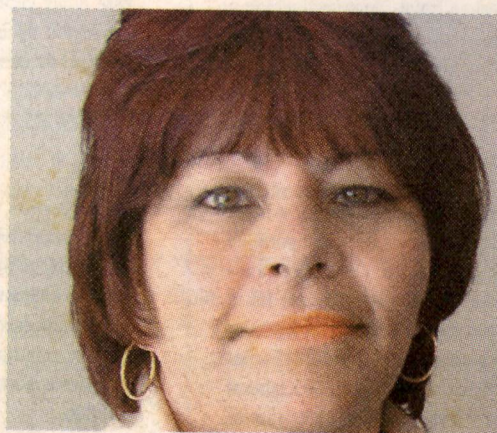
Es necesario propiciar una transformación cultural para que nuestras prácticas cotidianas sean coherentes con el objetivo final nuestro y cumplan con la esencia del conocimiento y la visión humanista. La misión debe ser compartida, que empodere a todos los sectores y nos lleve a formar profesionales de alta calidad.

Debemos redefinir nuestra forma de pensar y de resolver problemas, para hacer una nueva implementación pedagógica que fortalezca al profesional que formamos y que genere un modelo de extensión que tenga impacto en la sociedad, éste va a ser el motor generador de la comunidad universitaria.

Tenemos que tener una misión sistémica de la universidad; todas las piezas deben estar compenetradas para potenciar al máximo las capacidades individuales.

El problema es profundo, es una necesidad de transformación cultural académica. Cuando vamos a la raíz del problema los demás problemas se solucionan en cascada porque tenemos que atender cada factor que incide en el quehacer universitario. Yo apuesto a una transformación de las raíces porque solo así vamos a poder decir: ésta es la forma de empoderar al país con el conocimiento como motor de la libertad y del desarrollo.

**Sandra León Coto**



Candidata a la Vicerrectoría Académica  
Movimiento Construyendo UNA propuesta participativa

## Hacia una gestión dinámica y flexible

1. La UNA debe ser dinámica en la generación del conocimiento y en la relación con la sociedad. La investigación y la extensión deben retroalimentar el quehacer docente. Deben eliminarse asimetrías en el desarrollo, de modo que las sedes regionales y estaciones tengan las mismas oportunidades que la sede central.

2. La comunidad universitaria debe sentirse parte de la Universidad y, a su vez, la institución debe reconocer el valor de esta población para retomar y fortalecer la misión de la UNA, mediante el pago de salarios adecuados, la dignificación de los interinos, la capacitación y la formación integral de los recursos humanos.

3. La gestión universitaria debe ser más dinámica, descentralizada y democrática. Las unidades académicas deben tomar decisiones para resolver asuntos hacia el mejoramiento permanentemente. Se debe simplificar y flexibilizar la normativa institucional para dedicarnos a la academia. Pensamos en una universidad vinculada nacional e internacionalmente, innovadora, flexible y dinámica.

4. Debe desarrollarse un modelo pedagógico que permita formar estudiantes críticos, participativos, capaces de insertarse en la sociedad, proponiendo alternativas de solución.

**Jenny Reynolds V.**



Candidata a la Vicerrectoría Académica  
Movimiento UNA experiencia hacia el futuro

## Por un desarrollo innovador

La UNA debe mantener su filosofía de universidad pública necesaria, atendiendo las necesidades públicas del país, sobre todo hacia los sectores más desfavorecidos de la sociedad. Estamos en un momento histórico importante, en el cual la UNA acaba de terminar una etapa de su desarrollo, los primeros 30 años, y estamos en un período que podría definirse de transición, donde deben renovarse nuevos cuadros académicos.

Dicho período representa una oportunidad para corregir errores que pudimos haber cometido en el pasado y para tener un enfoque innovador en el desarrollo.

La Universidad tiene una responsabilidad en la educación. Siguiendo la misión que se definió al inicio de esta *Alma Máter*, partiendo de la Escuela Normal Superior, de apoyo en los procesos educativos del país y de formación de profesionales que se encargaran de la educación en el país.

La UNA debe continuar con su responsabilidad y con su apoyo a las instituciones nacionales encargadas de la educación. Sabemos que la educación ha decaído mucho en los últimos tiempos por diferentes razones, pero es una responsabilidad muy grande ayudar para resolver esos problemas.